

บทที่ 4

ผลการประเมินโครงการ

การประเมินโครงการพัฒนาระบบการดูแลช่วยเหลือนักเรียน โรงเรียนจอมพระประชาสรรค์ สังกัดสำนักงานเขตพื้นที่การศึกษามัธยมศึกษา เขต 33 ผู้ประเมินนำเสนอผลการประเมินโครงการตามวัตถุประสงค์ของการประเมินโดยแบ่งออกเป็น 4 ตอน ดังนี้

ตอนที่ 1 ผลการประเมินด้านบริบทของโครงการพัฒนาระบบการดูแลช่วยเหลือนักเรียน โรงเรียนจอมพระประชาสรรค์ สังกัดสำนักงานเขตพื้นที่การศึกษามัธยมศึกษา เขต 33

ตอนที่ 2 ผลการประเมินด้านปัจจัยเบื้องต้นของโครงการพัฒนาระบบการดูแลช่วยเหลือนักเรียน โรงเรียนจอมพระประชาสรรค์ สังกัดสำนักงานเขตพื้นที่การศึกษามัธยมศึกษา เขต 33

ตอนที่ 3 ผลการประเมินด้านกระบวนการของโครงการพัฒนาระบบการดูแลช่วยเหลือนักเรียน โรงเรียนจอมพระประชาสรรค์ สังกัดสำนักงานเขตพื้นที่การศึกษามัธยมศึกษา เขต 33

ตอนที่ 4 ผลการประเมินด้านผลผลิตของโครงการพัฒนาระบบการดูแลช่วยเหลือนักเรียน โรงเรียนจอมพระประชาสรรค์ สังกัดสำนักงานเขตพื้นที่การศึกษามัธยมศึกษา เขต 33

ตอนที่ 1 ผลการประเมินด้านบริบทของโครงการพัฒนาระบบการดูแลช่วยเหลือนักเรียน โรงเรียนจอมพระประชาสรรค์ สังกัดสำนักงานเขตพื้นที่การศึกษามัธยมศึกษา เขต 33

การประเมินด้านบริบทของโครงการพัฒนาระบบการดูแลช่วยเหลือนักเรียน โรงเรียนจอมพระประชาสรรค์ สังกัดสำนักงานเขตพื้นที่การศึกษามัธยมศึกษา เขต 33 เป็นการประเมินความสอดคล้องในประเด็นนโยบายการศึกษา หลักการและเหตุผล วัตถุประสงค์ของโครงการ และเป้าหมายของโครงการ โดยประเมินจากผู้บริหารโรงเรียน ครู และคณะกรรมการสถานศึกษาขั้นพื้นฐาน รวมจำนวน 136 คน ผลการประเมินมีดังนี้

ตารางที่ 16 ผลการประเมินด้านบริบทของโครงการพัฒนาระบบการดูแลช่วยเหลือนักเรียน โรงเรียน
จอมพระประชาสรรค์ สังกัดสำนักงานเขตพื้นที่การศึกษามัธยมศึกษา เขต 33

รายการ	n = 136		ระดับความ สอดคล้อง	การผ่านเกณฑ์ ประเมิน > 3.51
	\bar{X}	S.D.		
1. โครงการมีความสอดคล้องกับแนวทางการ ดำเนินงานระบบการดูแลช่วยเหลือนักเรียน ของสำนักงานคณะกรรมการการศึกษาขั้น พื้นฐาน	4.68	0.47	มากที่สุด	ผ่าน
2. โครงการมีความสอดคล้องกับแนวทางการ ดำเนินงานระบบการดูแลช่วยเหลือนักเรียน ของสำนักงานเขตพื้นที่การศึกษา	4.65	0.48	มากที่สุด	ผ่าน
3. โครงการมีความสอดคล้องกับนโยบายของ สถานศึกษาเกี่ยวกับระบบการดูแลช่วยเหลือ นักเรียน การเสริมสร้างทักษะชีวิต และการ คุ้มครองนักเรียน	4.65	0.48	มากที่สุด	ผ่าน
4. หลักการและเหตุผลของโครงการสอดคล้อง กับสภาพปัญหาและบริบทของสถานศึกษา	4.60	0.49	มากที่สุด	ผ่าน
5. วัตถุประสงค์ของโครงการมุ่งช่วยเหลือ นักเรียนให้ประสบความสำเร็จในการเรียน	4.62	0.49	มากที่สุด	ผ่าน
6. วัตถุประสงค์ของโครงการมุ่งพัฒนานักเรียน ให้มีคุณลักษณะอันพึงประสงค์	4.64	0.48	มากที่สุด	ผ่าน
7. วัตถุประสงค์ของโครงการมุ่งส่งเสริมทักษะ ชีวิตและคุ้มครองนักเรียน	4.66	0.47	มากที่สุด	ผ่าน
8. โครงการมีเป้าหมายเพื่อให้นักเรียนได้รับการ ดูแลช่วยเหลืออย่างทั่วถึง ถูกวิธี และทันเวลา	4.64	0.48	มากที่สุด	ผ่าน
9. โครงการมีเป้าหมายเพื่อให้นักเรียนได้รับการ พัฒนาตรงตามศักยภาพ	4.65	0.53	มากที่สุด	ผ่าน
10. โครงการมีเป้าหมายเพื่อเสริมสร้างและ พัฒนาเครือข่ายในการดูแลช่วยเหลือนักเรียน	4.60	0.49	มากที่สุด	ผ่าน
เฉลี่ย	4.64	0.40	มากที่สุด	ผ่าน

จากตารางที่ 16 พบว่า ผลการประเมินด้านบริบทของโครงการพัฒนาระบบการดูแลช่วยเหลือนักเรียน โรงเรียนจอมพระประชาสรรค์ โดยรวมมีระดับความสอดคล้องอยู่ในระดับมากที่สุด ($\bar{X} = 4.64$, S.D. = 0.40) ผ่านเกณฑ์การประเมินที่กำหนดไว้ ทุกรายการมีระดับความสอดคล้องอยู่ในระดับมากที่สุด โดยประเด็นการประเมินที่มีระดับความสอดคล้องสูงสุด คือ โครงการมีความสอดคล้องกับแนวทางการดำเนินงานระบบการดูแลช่วยเหลือนักเรียนของสำนักงานคณะกรรมการการศึกษาขั้นพื้นฐาน ($\bar{X} = 4.68$, S.D. = 0.40) รองลงมา คือ วัตถุประสงค์ของโครงการมุ่งส่งเสริมทักษะชีวิตและคุ้มครองนักเรียน ($\bar{X} = 4.66$, S.D. = 0.47) ส่วนประเด็นประเมินที่มีระดับความสอดคล้องต่ำสุด คือ หลักการและเหตุผลของโครงการสอดคล้องกับสภาพปัญหาและบริบทของสถานศึกษา และโครงการมีเป้าหมายเพื่อเสริมสร้างและพัฒนาเครือข่ายในการดูแลช่วยเหลือนักเรียน ($\bar{X} = 4.60$, S.D. = 0.49)

ตอนที่ 2 ผลการประเมินด้านปัจจัยเบื้องต้นของโครงการพัฒนาระบบการดูแลช่วยเหลือนักเรียน โรงเรียนจอมพระประชาสรรค์ สังกัดสำนักงานเขตพื้นที่การศึกษามัธยมศึกษา เขต 33

การประเมินด้านปัจจัยเบื้องต้นของโครงการพัฒนาระบบการดูแลช่วยเหลือนักเรียน โรงเรียนจอมพระประชาสรรค์ เป็นการประเมินความเหมาะสมในประเด็นด้านบุคลากร ด้านสื่อและวัสดุอุปกรณ์ ด้านงบประมาณ ด้านการบริหารจัดการ และด้านภาคีเครือข่าย โดยประเมินจากผู้บริหารโรงเรียน ครู และคณะกรรมการสถานศึกษาขั้นพื้นฐาน รวมจำนวน 136 คน ผลการประเมินมีดังนี้

ตารางที่ 17 ผลการประเมินด้านปัจจัยเบื้องต้นของโครงการพัฒนาระบบการดูแลช่วยเหลือนักเรียน
โรงเรียนจอมพระประชาสรรค์ สังกัดสำนักงานเขตพื้นที่การศึกษามัธยมศึกษา เขต 33
โดยรวม

รายการ	n = 136		ระดับความ เหมาะสม	การผ่านเกณฑ์ ประเมิน > 3.51
	\bar{X}	S.D.		
ด้านบุคลากร	4.48	0.44	มาก	ผ่าน
ด้านวัสดุอุปกรณ์ และสื่อการเรียนรู้	4.31	0.50	มาก	ผ่าน
ด้านงบประมาณ	4.34	0.53	มาก	ผ่าน
ด้านการบริหารจัดการ	4.41	0.45	มาก	ผ่าน
ด้านภาคีเครือข่าย	4.63	0.43	มากที่สุด	ผ่าน
เฉลี่ย	4.43	0.38	มาก	ผ่าน

จากตารางที่ 17 พบว่า ผลการประเมินด้านปัจจัยเบื้องต้นของโครงการพัฒนาระบบการดูแลช่วยเหลือนักเรียน โรงเรียนจอมพระประชาสรรค์โดยรวมมีระดับความเหมาะสมอยู่ในระดับมาก ($\bar{X} = 4.43$, S.D. = 0.38) ผ่านเกณฑ์การประเมินที่กำหนดไว้ โดยประเด็นที่มีผลการประเมินสูงสุดคือ ด้านภาคีเครือข่าย มีความเหมาะสมอยู่ในระดับมากที่สุด ($\bar{X} = 4.63$, S.D. = 0.43) รองลงมา คือ ด้านบุคลากร มีความเหมาะสมอยู่ในระดับมาก ($\bar{X} = 4.48$, S.D. = 0.44) ด้านการบริหารจัดการ มีความเหมาะสมอยู่ในระดับมาก ($\bar{X} = 4.41$, S.D. = 0.45) ด้านงบประมาณ มีความเหมาะสมอยู่ในระดับมาก ($\bar{X} = 4.34$, S.D. = 0.53) และด้านวัสดุอุปกรณ์ และสื่อการเรียนรู้ มีความเหมาะสมอยู่ในระดับมาก ($\bar{X} = 4.31$, S.D. = 0.50) ตามลำดับ

ตารางที่ 18 ผลการประเมินด้านปัจจัยเบื้องต้นของโครงการพัฒนาระบบการดูแลช่วยเหลือนักเรียน
โรงเรียนจอมพระประชาสรรค์ สังกัดสำนักงานเขตพื้นที่การศึกษามัธยมศึกษา เขต 33

รายการ	n = 136		ระดับความ เหมาะสม	การผ่านเกณฑ์ ประเมิน > 3.51	
	\bar{X}	S.D.			
ด้านบุคลากร					
1. ผู้บริหารและครูมีความรู้ความเข้าใจและให้ความสำคัญกับการดำเนินงานระบบการดูแลช่วยเหลือนักเรียน	4.55	0.53	มากที่สุด	ผ่าน	
2. ผู้บริหารและครูมีความพร้อมในการให้ความรู้และรับผิดชอบตามกิจกรรมที่ได้รับมอบหมาย	4.48	0.53	มาก	ผ่าน	
3. ผู้บริหารและครูมีประสบการณ์ในการดำเนินงานระบบการดูแลช่วยเหลือนักเรียนอย่างต่อเนื่อง	4.54	0.53	มากที่สุด	ผ่าน	
4. ผู้บริหารและครูพัฒนาตนเองและงานระบบการดูแลช่วยเหลือนักเรียนอย่างต่อเนื่อง	4.48	0.54	มาก	ผ่าน	
5. ผู้บริหารและครูให้ความร่วมมือ มีการทำงานเป็นทีม และอำนวยความสะดวกในการดำเนินงานระบบการดูแลช่วยเหลือนักเรียนอย่างต่อเนื่อง	4.33	0.61	มาก	ผ่าน	
	เฉลี่ย	4.48	0.44	มาก	ผ่าน
ด้านวัสดุอุปกรณ์ และสื่อการเรียนรู้					
6. วัสดุอุปกรณ์ เครื่องมือ และสื่อการเรียนรู้ที่ใช้ในกิจกรรมของโครงการมีความเหมาะสมเพียงพอ และทันสมัย	4.35	0.60	มาก	ผ่าน	
7. วัสดุอุปกรณ์ เครื่องมือ และสื่อการเรียนรู้สำหรับใช้งานมีความเหมาะสม	4.32	0.61	มาก	ผ่าน	
8. วัสดุอุปกรณ์ เครื่องมือ และสื่อการเรียนรู้มีคุณภาพตรงวัตถุประสงค์ของการทำงานในแต่ละกิจกรรม	4.32	0.59	มาก	ผ่าน	

ตารางที่ 18 (ต่อ)

รายการ	n = 136		ระดับความ เหมาะสม	การผ่านเกณฑ์ ประเมิน > 3.51
	\bar{X}	S.D.		
9. มีการบำรุงรักษา ดูแลวัสดุอุปกรณ์ เครื่องมือ และสื่อการเรียนรู้ให้ใช้งานได้ดี	4.30	0.58	มาก	ผ่าน
10. การเบิกจ่ายวัสดุอุปกรณ์ เครื่องมือ และสื่อ การเรียนรู้เพื่อใช้ในกิจกรรมมีความคล่องตัว และยืดหยุ่น	4.27	0.56	มาก	ผ่าน
เฉลี่ย	4.31	0.50	มาก	ผ่าน
ด้านงบประมาณ				
11. งบประมาณในการดำเนินกิจกรรมตาม โครงการมีเพียงพอและเหมาะสม	4.29	0.63	มาก	ผ่าน
12. การเบิกจ่ายงบประมาณ เพื่อใช้ในการ ปฏิบัติกิจกรรมมีความคล่องตัว และยืดหยุ่น	4.30	0.62	มาก	ผ่าน
13. การจัดสรรงบประมาณให้แต่ละกิจกรรมมี ความเหมาะสมและเพียงพอ	4.37	0.63	มาก	ผ่าน
14. การบริหารจัดการงบประมาณมีความชัดเจน โปร่งใส สามารถตรวจสอบได้	4.40	0.62	มาก	ผ่าน
เฉลี่ย	4.34	0.53	มาก	ผ่าน
ด้านการบริหารจัดการ				
15. การบริหารงานโครงการและการมอบหมาย งานมีความชัดเจน และเหมาะสม	4.29	0.57	มาก	ผ่าน
16. การประสานงานกับหน่วยงานและบุคลากร ที่เกี่ยวข้องมีความราบรื่นและมีประสิทธิภาพ	4.33	0.60	มาก	ผ่าน
17. การอำนวยความสะดวกและการเตรียม ความพร้อมด้านต่างๆ ในการดำเนินงาน โครงการเป็นไปอย่างมีประสิทธิภาพและ เหมาะสม	4.33	0.61	มาก	ผ่าน
18. ระยะเวลาการจัดกิจกรรมในโครงการมี ความเหมาะสม	4.68	0.47	มากที่สุด	ผ่าน
เฉลี่ย	4.41	0.45	มาก	ผ่าน

ตารางที่ 18 (ต่อ)

รายการ	n = 136		ระดับความ เหมาะสม	การผ่านเกณฑ์ ประเมิน > 3.51
	\bar{X}	S.D.		
ด้านภาคีเครือข่าย				
19. ผู้ปกครองนักเรียนมีความรู้ความเข้าใจใน กิจกรรมระบบการดูแลช่วยเหลือนักเรียน	4.65	0.48	มากที่สุด	ผ่าน
20. โรงเรียนมีภาคีเครือข่ายที่ให้ความร่วมมือใน ดำเนินงานระบบการดูแลช่วยเหลือนักเรียน	4.65	0.48	มากที่สุด	ผ่าน
21. ผู้ปกครองนักเรียนมีความพร้อมในการให้ ความร่วมมือกับโรงเรียนในการดำเนินงาน ระบบการดูแลช่วยเหลือนักเรียน	4.60	0.49	มากที่สุด	ผ่าน
22. ภาคีเครือข่ายมีความพร้อมในการให้ความ ร่วมมือกับโรงเรียนในการดำเนินงานระบบ การดูแลช่วยเหลือนักเรียน	4.62	0.49	มากที่สุด	ผ่าน
เฉลี่ย	4.63	0.43	มากที่สุด	ผ่าน
รวมเฉลี่ย	4.43	0.38	มาก	ผ่าน

จากตารางที่ 18 พบว่า ผลการประเมินด้านปัจจัยเบื้องต้นของโครงการพัฒนาระบบการดูแลช่วยเหลือนักเรียน โรงเรียนจอมพระประชาสรรค์โดยรวมมีระดับความเหมาะสมอยู่ในระดับมาก ($\bar{X} = 4.43$, S.D. = 0.38) ผ่านเกณฑ์การประเมินที่กำหนดไว้ เมื่อพิจารณาแต่ละด้านพบว่า

ด้านบุคลากร มีความเหมาะสมอยู่ในระดับมาก ($\bar{X} = 4.48$, S.D. = 0.44) โดยประเด็นประเมินที่มีความเหมาะสมสูงสุด คือ ผู้บริหารและครูมีความรู้ความเข้าใจและให้ความสำคัญกับการดำเนินงานระบบการดูแลช่วยเหลือนักเรียน มีความเหมาะสมอยู่ในระดับมากที่สุด ($\bar{X} = 4.55$, S.D. = 0.53) และประเด็นประเมินที่มีความเหมาะสมต่ำสุด คือ ผู้บริหารและครูให้ความร่วมมือ มีการทำงานเป็นทีม และอำนวยความสะดวกในการดำเนินงานระบบการดูแลช่วยเหลือนักเรียนอย่างต่อเนื่อง มีความเหมาะสมอยู่ในระดับมาก ($\bar{X} = 4.33$, S.D. = 0.61)

ด้านวัสดุอุปกรณ์ และสื่อการเรียนรู้ มีความเหมาะสมอยู่ในระดับมาก ($\bar{X} = 4.31$, S.D. = 0.50) โดยประเด็นประเมินที่มีความเหมาะสมสูงสุด คือ วัสดุอุปกรณ์ เครื่องมือ และสื่อการเรียนรู้ที่ใช้ในกิจกรรมของโครงการมีความเหมาะสมเพียงพอ และทันสมัย มีความเหมาะสมอยู่ในระดับมาก ($\bar{X} = 4.35$, S.D. = 0.60) และประเด็นประเมินที่มีความเหมาะสมต่ำสุด คือ การเบิกจ่ายวัสดุอุปกรณ์

เครื่องมือ และสื่อการเรียนรู้เพื่อใช้ในกิจกรรมมีความคล่องตัว และยืดหยุ่น มีความเหมาะสมอยู่ในระดับมาก ($\bar{X} = 4.27$, S.D. = 0.56)

ด้านงบประมาณ มีความเหมาะสมอยู่ในระดับมาก ($\bar{X} = 4.34$, S.D. = 0.53) โดยประเด็นประเมินที่มีความเหมาะสมสูงสุด คือ การบริหารจัดการงบประมาณมีความชัดเจน โปร่งใส สามารถตรวจสอบได้ มีความเหมาะสมอยู่ในระดับมาก ($\bar{X} = 4.40$, S.D. = 0.62) และประเด็นประเมินที่มีความเหมาะสมต่ำสุด คือ งบประมาณในการดำเนินกิจกรรมตามโครงการมีเพียงพอและเหมาะสม มีความเหมาะสมอยู่ในระดับมาก ($\bar{X} = 4.29$, S.D. = 0.63)

ด้านการบริหารจัดการ มีความเหมาะสมอยู่ในระดับมาก ($\bar{X} = 4.41$, S.D. = 0.45) โดยประเด็นประเมินที่มีความเหมาะสมสูงสุด คือ ระยะเวลาการจัดกิจกรรมในโครงการมีความเหมาะสม มีความเหมาะสมอยู่ในระดับมากที่สุด ($\bar{X} = 4.68$, S.D. = 0.47) และประเด็นประเมินที่มีความเหมาะสมต่ำสุด คือ การบริหารงานโครงการและการมอบหมายงานมีความชัดเจน และเหมาะสม มีความเหมาะสมอยู่ในระดับมาก ($\bar{X} = 4.29$, S.D. = 0.57)

ด้านภาคีเครือข่าย มีความเหมาะสมอยู่ในระดับมากที่สุด ($\bar{X} = 4.63$, S.D. = 0.43) โดยประเด็นประเมินที่มีความเหมาะสมสูงสุด คือ ผู้ปกครองนักเรียนมีความรู้ความเข้าใจในกิจกรรมระบบการดูแลช่วยเหลือนักเรียน และโรงเรียนมีภาคีเครือข่ายที่ให้ความร่วมมือในดำเนินงานระบบการดูแลช่วยเหลือนักเรียน มีความเหมาะสมอยู่ในระดับมากที่สุด ($\bar{X} = 4.65$, S.D. = 0.48) และประเด็นประเมินที่มีความเหมาะสมต่ำสุด คือ ผู้ปกครองนักเรียนมีความพร้อมในการให้ความร่วมมือกับโรงเรียนในการดำเนินงานระบบการดูแลช่วยเหลือนักเรียน มีความเหมาะสมอยู่ในระดับมากที่สุด ($\bar{X} = 4.60$, S.D. = 0.49)

ตอนที่ 3 ผลการประเมินด้านกระบวนการของโครงการพัฒนาระบบการดูแลช่วยเหลือนักเรียน โรงเรียนจอมพระประชาสรรค์ สังกัดสำนักงานเขตพื้นที่การศึกษามัธยมศึกษา เขต 33

การประเมินด้านกระบวนการของโครงการพัฒนาระบบการดูแลช่วยเหลือนักเรียน โรงเรียนจอมพระประชาสรรค์ เป็นการประเมินการปฏิบัติงานตามกระบวนการระบบการดูแลช่วยเหลือนักเรียน ได้แก่ ด้านการรู้จักนักเรียนเป็นรายบุคคล ด้านการคัดกรองนักเรียน ด้านการส่งเสริมและพัฒนา ด้านการป้องกันและแก้ไข และด้านการส่งต่อนักเรียน โดยประเมินจากผู้บริหารโรงเรียนและครู รวมจำนวน 123 คน ผลการประเมินมีดังนี้

ตารางที่ 19 ผลการประเมินด้านกระบวนการของโครงการพัฒนาระบบการดูแลช่วยเหลือนักเรียน
โรงเรียนจอมพระประชาสรรค์ สังกัดสำนักงานเขตพื้นที่การศึกษามัธยมศึกษา เขต 33
โดยรวม

รายการ	n = 123		ระดับ การปฏิบัติ	การผ่านเกณฑ์ ประเมิน > 3.51
	\bar{X}	S.D.		
กิจกรรมการรู้จักนักเรียนเป็นรายบุคคล	4.57	0.38	มากที่สุด	ผ่าน
กิจกรรมการคัดกรองนักเรียน	4.56	0.41	มากที่สุด	ผ่าน
กิจกรรมการส่งเสริมและพัฒนา	4.50	0.41	มาก	ผ่าน
กิจกรรมการป้องกันและแก้ไข	4.50	0.43	มาก	ผ่าน
กิจกรรมการส่งต่อนักเรียน	4.42	0.55	มาก	ผ่าน
เฉลี่ย	4.51	0.05	มากที่สุด	ผ่าน

จากตารางที่ 19 พบว่า ผลการประเมินด้านกระบวนการของโครงการพัฒนาระบบการดูแลช่วยเหลือนักเรียน โรงเรียนจอมพระประชาสรรค์ สังกัดสำนักงานเขตพื้นที่การศึกษามัธยมศึกษา เขต 33 โดยรวมมีระดับการปฏิบัติอยู่ในระดับมากที่สุด ($\bar{X} = 4.51$, S.D. = 0.05) ผ่านเกณฑ์การประเมินที่กำหนดไว้ โดยกิจกรรมที่มีระดับการปฏิบัติสูงสุด คือ กิจกรรมการรู้จักนักเรียนเป็นรายบุคคล มีระดับการปฏิบัติอยู่ในระดับมากที่สุด ($\bar{X} = 4.57$, S.D. = 0.38) กิจกรรมการคัดกรองนักเรียน มีระดับการปฏิบัติอยู่ในระดับมากที่สุด ($\bar{X} = 4.56$, S.D. = 0.41) กิจกรรมการส่งเสริมและพัฒนา มีระดับการปฏิบัติอยู่ในระดับมากที่สุด ($\bar{X} = 4.50$, S.D. = 0.41) กิจกรรมการป้องกันและแก้ไข มีระดับการปฏิบัติอยู่ในระดับมาก ($\bar{X} = 4.50$, S.D. = 0.43) และกิจกรรมการส่งต่อนักเรียน มีระดับการปฏิบัติอยู่ในระดับมาก ($\bar{X} = 4.42$, S.D. = 0.55) ตามลำดับ

ตารางที่ 20 ผลการประเมินกระบวนการระบบการดูแลช่วยเหลือนักเรียน กิจกรรมการรู้จักนักเรียน
เป็นรายบุคคล

รายการ	n = 123		ระดับ การปฏิบัติ	การผ่านเกณฑ์ ประเมิน > 3.51
	\bar{X}	S.D.		
การวางแผน (Plan)				
1. ประชุมเพื่อวางแผนดำเนินกิจกรรมการรู้จักนักเรียนเป็นรายบุคคล	4.72	0.45	มากที่สุด	ผ่าน
2. แต่งตั้งคณะทำงานและกำหนดบทบาทหน้าที่และผู้รับผิดชอบในการดำเนินกิจกรรม	4.63	0.48	มากที่สุด	ผ่าน
3. จัดเตรียมเครื่องมือที่ใช้การเก็บรวบรวมข้อมูลนักเรียนเป็นรายบุคคล	4.66	0.48	มากที่สุด	ผ่าน
การดำเนินงาน (Do)				
4. ศึกษาข้อมูลนักเรียนเป็นรายบุคคลจากระเบียบงานสะสม	4.55	0.50	มากที่สุด	ผ่าน
5. ศึกษาและรวบรวมข้อมูลนักเรียนจากการประเมินพฤติกรรมเด็ก (SQD) และการประเมินความฉลาดทางอารมณ์ (EQ)	4.61	0.49	มากที่สุด	ผ่าน
6. ศึกษาและรวบรวมข้อมูลนักเรียนเป็นรายบุคคลจากการสัมภาษณ์นักเรียน	4.52	0.52	มากที่สุด	ผ่าน
7. สังเกตพฤติกรรมนักเรียนและพัฒนาการด้านสังคมของนักเรียน	4.56	0.50	มากที่สุด	ผ่าน
8. สัมภาษณ์ผู้ปกครองและเยี่ยมบ้านนักเรียน	4.59	0.51	มากที่สุด	ผ่าน
9. ศึกษาข้อมูลการตรวจสอบสุขภาพของนักเรียน	4.58	0.50	มากที่สุด	ผ่าน
การนิเทศติดตาม (Check)				
10. นิเทศติดตามการดำเนินงานรู้จักนักเรียนเป็นรายบุคคลตามแนวทางที่กำหนด	4.48	0.50	มาก	ผ่าน
11. บันทึกข้อมูลการรู้จักนักเรียนเป็นรายบุคคล	4.51	0.53	มากที่สุด	ผ่าน
12. ประชุมเพื่อวิพากษ์ปัญหาที่เกิดขึ้นเพื่อแก้ปัญหาในครั้งต่อไป	4.54	0.52	มากที่สุด	ผ่าน

ตารางที่ 20 (ต่อ)

รายการ	n = 123		ระดับ การปฏิบัติ	การผ่านเกณฑ์ ประเมิน > 3.51
	\bar{X}	S.D.		
การปรับปรุงพัฒนา (Act)				
13. สรุปผลการดำเนินงานการรู้จักนักเรียนเป็นรายบุคคล	4.56	0.56	มากที่สุด	ผ่าน
14. จัดทำรายงานการรู้จักนักเรียนเป็นรายบุคคล	4.54	0.55	มากที่สุด	ผ่าน
15. จัดทำสารสนเทศการรู้จักนักเรียนเป็นรายบุคคล เพื่อนำไปใช้ในการคัดกรองนักเรียน	4.52	0.53	มากที่สุด	ผ่าน
16. รายงานผลการดำเนินกิจกรรมต่อผู้บังคับบัญชาตามลำดับ	4.54	0.53	มากที่สุด	ผ่าน
เฉลี่ย	4.57	0.38	มากที่สุด	ผ่าน

จากตารางที่ 20 พบว่า ผลการประเมินกระบวนการระบบการดูแลช่วยเหลือนักเรียน กิจกรรมการรู้จักนักเรียนเป็นรายบุคคล โดยรวมมีระดับการปฏิบัติอยู่ในระดับมากที่สุด ($\bar{X} = 4.57$, S.D. = 0.38) ผ่านเกณฑ์การประเมินที่กำหนดไว้ โดยประเด็นการประเมินที่มีระดับการปฏิบัติสูงสุด คือ ประชุมเพื่อวางแผนดำเนินกิจกรรมการรู้จักนักเรียนเป็นรายบุคคล มีการปฏิบัติอยู่ในระดับมากที่สุด ($\bar{X} = 4.72$, S.D. = 0.45) รองลงมา คือ จัดเตรียมเครื่องมือที่ใช้การเก็บรวบรวมข้อมูลนักเรียนเป็นรายบุคคล มีการปฏิบัติอยู่ในระดับมากที่สุด ($\bar{X} = 4.66$, S.D. = 0.48) ส่วนประเด็นด้านที่มีระดับการปฏิบัติต่ำสุด คือ นิเทศติดตามการดำเนินงานรู้จักนักเรียนเป็นรายบุคคลตามแนวทางที่กำหนด มีการปฏิบัติอยู่ในระดับมาก ($\bar{X} = 4.48$, S.D. = 0.50)

ตารางที่ 21 ผลการประเมินกระบวนการระบบการดูแลช่วยเหลือนักเรียน กิจกรรมการคัดกรองนักเรียน

รายการ	n = 123		ระดับ การปฏิบัติ	การผ่านเกณฑ์ ประเมิน > 3.51
	\bar{X}	S.D.		
ด้านการวางแผน (Plan)				
1. ประชุมเพื่อวางแผนการคัดกรองนักเรียน	4.60	0.49	มากที่สุด	ผ่าน
2. กำหนดเกณฑ์การคัดกรองนักเรียน	4.59	0.49	มากที่สุด	ผ่าน
3. จัดเตรียมเครื่องมือที่ใช้การเก็บรวบรวมข้อมูล การคัดกรองนักเรียน	4.53	0.52	มากที่สุด	ผ่าน
ด้านการดำเนินงาน (Do)				
4. วิเคราะห์ข้อมูลระเบียบสะสม	4.54	0.52	มากที่สุด	ผ่าน
5. วิเคราะห์ข้อมูลจากการประเมินพฤติกรรม นักเรียน (SQD) และการประเมินความฉลาด ทางอารมณ์ (EQ)	4.59	0.51	มากที่สุด	ผ่าน
6. วิเคราะห์ข้อมูลจากแหล่งข้อมูลอื่นๆ เช่น ผู้เลี้ยงดู บุคคลแวดล้อมนักเรียน ความสัมพันธ์ระหว่างบุคคลแวดล้อมนักเรียน และสังคม	4.59	0.51	มากที่สุด	ผ่าน
7. คัดกรองนักเรียนและแบ่งกลุ่มเป็นกลุ่มปกติ กลุ่มเสี่ยง กลุ่มมีปัญหา และกลุ่มพิเศษ ใน ระดับห้องเรียนและระดับชั้น	4.59	0.49	มากที่สุด	ผ่าน
ด้านการนิเทศติดตาม (Check)				
8. นิเทศติดตามการดำเนินงานการคัดกรอง นักเรียนตามแนวทางที่กำหนด	4.55	0.50	มากที่สุด	ผ่าน
9. ประเมินความก้าวหน้า และบันทึกข้อมูลการ คัดกรองนักเรียนเป็นปัจจุบัน	4.63	0.49	มากที่สุด	ผ่าน

ตารางที่ 21 (ต่อ)

รายการ	\bar{X}	S.D.	ระดับ การปฏิบัติ	การผ่านเกณฑ์ ประเมิน > 3.51
ด้านการปรับปรุงพัฒนา (Act)				
10. สรุปผลคัดกรองนักเรียนเป็นรายบุคคล ระดับห้องเรียน และระดับชั้นเรียน	4.56	0.51	มากที่สุด	ผ่าน
11. จัดทำสารสนเทศการคัดกรองนักเรียน และ นำไปใช้ในการส่งเสริมพัฒนา และแก้ไข ปัญหานักเรียน	4.56	0.51	มากที่สุด	ผ่าน
12. จัดทำรายงานผลการคัดกรองนักเรียน	4.51	0.50	มากที่สุด	ผ่าน
13. รายงานผลการดำเนินกิจกรรมต่อ ผู้บังคับบัญชาตามลำดับ	4.47	0.52	มาก	ผ่าน
เฉลี่ย	4.56	0.41	มากที่สุด	ผ่าน

จากตารางที่ 21 พบว่า ผลการประเมินกระบวนการระบบการดูแลช่วยเหลือนักเรียน กิจกรรมการคัดกรองนักเรียน โดยรวมมีระดับการปฏิบัติอยู่ในระดับมากที่สุด ($\bar{X} = 4.56$, S.D. = 0.41) ผ่านเกณฑ์การประเมินที่กำหนดไว้ โดยประเด็นการประเมินที่มีระดับการปฏิบัติสูงสุด คือ ประเมินความก้าวหน้า และบันทึกข้อมูลการคัดกรองนักเรียนเป็นปัจจุบัน มีการปฏิบัติในระดับมากที่สุด ($\bar{X} = 4.63$, S.D. = 0.49) รองลงมา คือ ประชุมเพื่อวางแผนการคัดกรองนักเรียน มีการปฏิบัติในระดับมากที่สุด ($\bar{X} = 4.60$, S.D. = 0.49) ส่วนประเด็นด้านที่มีระดับการปฏิบัติต่ำสุด คือ รายงานผลการดำเนินกิจกรรมต่อผู้บังคับบัญชาตามลำดับ มีการปฏิบัติอยู่ในระดับมาก ($\bar{X} = 4.47$, S.D. = 0.52)

ตารางที่ 22 ผลการประเมินกระบวนการระบบการดูแลช่วยเหลือนักเรียน กิจกรรมการส่งเสริมและพัฒนานักเรียน

รายการ	n = 123		ระดับ การปฏิบัติ	การผ่านเกณฑ์ ประเมิน > 3.51
	\bar{X}	S.D.		
ด้านการวางแผน (Plan)				
1. ประชุมเพื่อกำหนดนโยบาย วัตถุประสงค์ และแนวทางการดำเนินงานส่งเสริมและพัฒนานักเรียน	4.48	0.58	มาก	ผ่าน
2. สร้างความตระหนักให้ครูทุกคนเห็นคุณค่า และความจำเป็นของการส่งเสริมและพัฒนานักเรียน	4.59	0.56	มากที่สุด	ผ่าน
3. แต่งตั้งทำงานและกำหนดบทบาทหน้าที่และ ผู้รับผิดชอบในการดำเนินกิจกรรม	4.54	0.56	มากที่สุด	ผ่าน
4. กำหนดปฏิทินการดำเนินงานกิจกรรมส่งเสริม และพัฒนานักเรียน	4.49	0.59	มาก	ผ่าน
5. ประสานงานกับวิทยากร ผู้ปกครองนักเรียน และผู้ที่เกี่ยวข้องเพื่อขอความร่วมมือในการ จัดกิจกรรมส่งเสริมและพัฒนานักเรียน	4.54	0.62	มากที่สุด	ผ่าน
6. จัดเตรียมอุปกรณ์ สื่อ และเอกสารที่ใช้	4.41	0.63	มาก	ผ่าน
7. จัดเตรียมความพร้อมของสถานที่	4.48	0.64	มาก	ผ่าน
8. ประชาสัมพันธ์การจัดกิจกรรมการส่งเสริม และพัฒนานักเรียน	4.47	0.58	มาก	ผ่าน
ด้านการดำเนินงาน (Do)				
9. ดำเนินกิจกรรมเพื่อพัฒนาคุณลักษณะอันพึงประสงค์				
9.1 กิจกรรมโฮมรูม	4.53	0.59	มากที่สุด	ผ่าน
9.2 กิจกรรมประชุมผู้ปกครองชั้นเรียน (Classroom meeting)	4.51	0.58	มากที่สุด	ผ่าน
9.3 กิจกรรมพัฒนาทักษะผู้เรียนวัยรุ่นวัยใส	4.56	0.55	มากที่สุด	ผ่าน
9.4 กิจกรรมโรงเรียนส่งเสริมสุขภาพ	4.49	0.61	มาก	ผ่าน

ตารางที่ 22 (ต่อ)

รายการ	n = 123		ระดับ การปฏิบัติ	การผ่านเกณฑ์ ประเมิน > 3.51
	\bar{X}	S.D.		
9.5 กิจกรรมตรวจสอบสมรรถนะทางกาย นักเรียน	4.43	0.60	มาก	ผ่าน
9.6 กิจกรรมอบรมค่ายวิปัสสนาพัฒนาจิต เพื่อพัฒนาคุณภาพชีวิตตามวิถีพุทธ	4.40	0.55	มาก	ผ่าน
9.7 กิจกรรมส่งเสริมประชาธิปไตย	4.46	0.55	มาก	ผ่าน
10. ดำเนินกิจกรรมเพื่อพัฒนาความสามารถในการเรียนรู้				
10.1 กิจกรรมส่งเสริมและพัฒนานักเรียนตัว โอเน็ต ม.3 และ ม.6	4.46	0.55	มาก	ผ่าน
10.2 กิจกรรมเวทีคนเก่ง CPS	4.48	0.56	มาก	ผ่าน
10.3 กิจกรรมเพื่อนช่วยเพื่อน/กิจกรรม YC	4.47	0.53	มาก	ผ่าน
10.4 กิจกรรมส่งเสริมนิสัยรักการอ่าน	4.47	0.53	มาก	ผ่าน
ด้านการนิเทศติดตาม (Check)				
11. กำหนดปฏิทินการดำเนินงานนิเทศติดตาม	4.46	0.53	มาก	ผ่าน
12. กำหนดเครื่องมือที่ใช้ในการนิเทศ ติดตาม และประเมินผล	4.44	0.57	มาก	ผ่าน
13. ดำเนินการนิเทศ ติดตาม และประเมินผล	4.53	0.53	มากที่สุด	ผ่าน
14. สังเกตและบันทึกพฤติกรรมนักเรียน	4.53	0.58	มากที่สุด	ผ่าน
15. บันทึกหลักฐานการปฏิบัติงาน	4.56	0.53	มากที่สุด	ผ่าน
16. ยกย่องให้รางวัลเผยแพร่ผลงาน การดำเนินงานในโอกาสต่างๆ	4.52	0.56	มากที่สุด	ผ่าน

ตารางที่ 22 (ต่อ)

รายการ	n = 123		ระดับ การปฏิบัติ	การผ่านเกณฑ์ ประเมิน > 3.51
	\bar{X}	S.D.		
ด้านการปรับปรุงพัฒนา (Act)				
17. ประเมินผลเพื่อทบทวนและสรุปผลการ ปฏิบัติงานระหว่างการทำงาน	4.54	0.56	มากที่สุด	ผ่าน
18. ประเมินผลเพื่อพัฒนาและสรุปรายงานการ ดำเนินงาน	4.51	0.55	มากที่สุด	ผ่าน
19. รายงานผลการดำเนินกิจกรรมต่อ ผู้บังคับบัญชาตามลำดับ	4.52	0.52	มากที่สุด	ผ่าน
20. เผยแพร่ผลการดำเนินงานสู่สาธารณชน	4.53	0.52	มากที่สุด	ผ่าน
เฉลี่ย	4.50	0.41	มาก	ผ่าน

จากตารางที่ 22 พบว่า ผลการประเมินกระบวนการระบบการดูแลช่วยเหลือนักเรียน กิจกรรมการส่งเสริมและพัฒนานักเรียน โดยรวมมีระดับการปฏิบัติอยู่ในระดับมาก ($\bar{X} = 4.50$, S.D. = 0.41) ผ่านเกณฑ์การประเมินที่กำหนดไว้ โดยประเด็นการประเมินที่มีระดับการปฏิบัติสูงสุด คือ สร้างความตระหนักให้ครูทุกคนเห็นคุณค่าและความจำเป็นของการส่งเสริมและพัฒนานักเรียน มีการปฏิบัติอยู่ในระดับมากที่สุด ($\bar{X} = 4.59$, S.D. = 0.56) รองลงมา คือ บันทึกหลักฐานการปฏิบัติงาน และกิจกรรมพัฒนาทักษะผู้เรียนวัยรุ่นวัยใส มีการปฏิบัติในระดับมากที่สุด ($\bar{X} = 4.56$, S.D. = 0.53; $\bar{X} = 4.56$, S.D. = 0.56) ส่วนประเด็นด้านที่มีระดับการปฏิบัติต่ำสุด คือ กิจกรรมอบรมค่ายวิปัสสนา พัฒนาจิตเพื่อพัฒนาคุณภาพชีวิตตามวิถีพุทธ มีการปฏิบัติในระดับมาก ($\bar{X} = 4.40$, S.D. = 0.55)

ตารางที่ 23 ผลการประเมินกระบวนการระบบการดูแลช่วยเหลือนักเรียน กิจกรรมการป้องกันและ
แก้ไขปัญหานักเรียน

รายการ	n = 123		ระดับ การปฏิบัติ	การผ่านเกณฑ์ ประเมิน > 3.51
	\bar{X}	S.D.		
ด้านการวางแผน (Plan)				
1. ประชุมเพื่อกำหนดนโยบาย วัตถุประสงค์ และแนวทางการดำเนินงานป้องกันและแก้ไข ปัญหานักเรียน	4.49	0.59	มาก	ผ่าน
2. สร้างความตระหนักให้ครูทุกคนเห็นคุณค่า และความจำเป็นของการป้องกันและแก้ไข ปัญหานักเรียน	4.56	0.56	มากที่สุด	ผ่าน
3. แต่งตั้งคณะทำงานและกำหนดบทบาทหน้าที่ และผู้รับผิดชอบในการดำเนินกิจกรรม	4.59	0.56	มากที่สุด	ผ่าน
4. กำหนดปฏิทินการดำเนินงานกิจกรรม การป้องกันและแก้ไขปัญหานักเรียน	4.52	0.53	มากที่สุด	ผ่าน
5. ประสานงานกับวิทยากร ผู้ปกครองนักเรียน และภาคีเครือข่ายเพื่อขอความร่วมมือในการ จัดกิจกรรมป้องกันและแก้ไขปัญหานักเรียน	4.59	0.51	มากที่สุด	ผ่าน
6. จัดเตรียมอุปกรณ์ สื่อ และเอกสารที่ใช้	4.46	0.58	มาก	ผ่าน
7. จัดเตรียมความพร้อมของสถานที่	4.54	0.52	มากที่สุด	ผ่าน
8. ประชาสัมพันธ์การจัดกิจกรรมป้องกันและ แก้ไขปัญหานักเรียน	4.55	0.55	มากที่สุด	ผ่าน
ด้านการดำเนินงาน (Do)				
9. ดำเนินกิจกรรมการป้องกันและแก้ไข ด้านการเรียน				
9.1 กิจกรรมการจัดกิจกรรมสอนซ่อมเสริม	4.54	0.53	มากที่สุด	ผ่าน
9.2 กิจกรรมการแนะแนวและการให้การ ปรึกษาเบื้องต้น	4.48	0.50	มาก	ผ่าน
9.3 การให้ทุนการศึกษา	4.48	0.56	มาก	ผ่าน

ตารางที่ 23 (ต่อ)

รายการ	n = 123		ระดับ การปฏิบัติ	การผ่านเกณฑ์ ประเมิน > 3.51
	\bar{X}	S.D.		
10. ดำเนินกิจกรรมเสริมสร้างทักษะชีวิตและ การคุ้มครองนักเรียน				
10.1 กิจกรรมการบูรณาการทักษะชีวิตการ เรียนการสอนสาระการเรียนรู้	4.54	0.52	มากที่สุด	ผ่าน
10.2 กิจกรรมการเสริมสร้างทักษะชีวิตและ การคุ้มครองนักเรียน	4.51	0.61	มากที่สุด	ผ่าน
10.3 กิจกรรมวัยใสต้านภัยเอดส์ และ ยาเสพติด (TO BE NUMBER ONE)	4.49	0.59	มาก	ผ่าน
10.4 กิจกรรมครูแดร์ (D.A.R.E)	4.49	0.56	มาก	ผ่าน
10.5 กิจกรรมป้องกันและแก้ไขปัญหายา เสพติดและโรคเอดส์	4.49	0.58	มาก	ผ่าน
10.6 กิจกรรมการสร้างการมีส่วนร่วมของ ภาคีเครือข่าย	4.49	0.58	มาก	ผ่าน
ด้านการนิเทศติดตาม (Check)				
11. กำหนดปฏิทินการดำเนินงานนิเทศติดตาม	4.45	0.58	มาก	ผ่าน
12. กำหนดเครื่องมือที่ใช้ในการนิเทศ ติดตาม และประเมินผล	4.47	0.56	มาก	ผ่าน
13. ดำเนินการนิเทศ ติดตาม และประเมินผล	4.49	0.55	มาก	ผ่าน
14. สังเกตและบันทึกพฤติกรรมนักเรียน	4.50	0.53	มาก	ผ่าน
15. บันทึกหลักฐานการปฏิบัติงาน	4.50	0.56	มาก	ผ่าน
16. ยกย่องให้รางวัลเผยแพร่ผลงาน การดำเนินงานในโอกาสต่างๆ	4.48	0.56	มาก	ผ่าน

ตารางที่ 23 (ต่อ)

รายการ	n = 123		ระดับ การปฏิบัติ	การผ่านเกณฑ์ ประเมิน > 3.51
	\bar{X}	S.D.		
ด้านการปรับปรุงพัฒนา (Act)				
17. ประเมินผลเพื่อทบทวนและสรุปผลการ ปฏิบัติงานระหว่างการทำงาน	4.46	0.59	มาก	ผ่าน
18. ประเมินผลเพื่อพัฒนาและสรุปรายงานการ ดำเนินงาน	4.45	0.62	มาก	ผ่าน
19. รายงานผลการดำเนินกิจกรรมต่อ ผู้บังคับบัญชาตามลำดับ	4.46	0.60	มาก	ผ่าน
20. เผยแพร่ผลการดำเนินงานสู่สาธารณชน	4.47	0.60	มาก	ผ่าน
เฉลี่ย	4.50	0.43	มาก	ผ่าน

จากตารางที่ 23 พบว่า ผลการประเมินกระบวนการระบบการดูแลช่วยเหลือนักเรียน กิจกรรมการป้องกันและแก้ไขปัญหา นักเรียน โดยรวมมีระดับการปฏิบัติอยู่ในระดับมาก ($\bar{X} = 4.50$, S.D. = 0.43) ผ่านเกณฑ์การประเมินที่กำหนดไว้ โดยประเด็นการประเมินที่มีระดับการปฏิบัติสูงสุด คือ ประสานงานกับวิทยากร ผู้ปกครองนักเรียน และภาคีเครือข่ายเพื่อขอความร่วมมือในการจัด กิจกรรมป้องกันและแก้ไขปัญหา นักเรียน มีการปฏิบัติอยู่ในระดับมากที่สุด ($\bar{X} = 4.59$, S.D. = 0.51) รองลงมา คือ แต่งตั้งคณะทำงานและกำหนดบทบาทหน้าที่และผู้รับผิดชอบในการดำเนินกิจกรรม มีการปฏิบัติอยู่ในระดับมากที่สุด ($\bar{X} = (\text{Mean} = 4.59, \text{S.D.} = 0.56)$) ส่วนประเด็นด้านที่มีระดับการปฏิบัติต่ำสุด คือ ประเมินผลเพื่อพัฒนาและสรุปรายงานการทำงาน มีการปฏิบัติอยู่ในระดับมาก ($\bar{X} = 4.45$, S.D. = 0.62)

ตารางที่ 24 ผลการประเมินกระบวนการระบบการดูแลช่วยเหลือนักเรียน กิจกรรมการส่งต่อนักเรียน

รายการ	n = 123		ระดับ การปฏิบัติ	การผ่านเกณฑ์ ประเมิน > 3.51
	\bar{X}	S.D.		
ด้านการวางแผน (Plan)				
1. ประชุมเพื่อวางแผนการส่งต่อนักเรียนเป็นรายบุคคล	4.43	0.59	มาก	ผ่าน
2. กำหนดข้อมูลการช่วยเหลือเบื้องต้น และแนวทางการส่งต่อภายใน/ภายนอกโรงเรียน	4.46	0.59	มาก	ผ่าน
3. จัดทำเครื่องมือที่ใช้ในการส่งต่อภายใน/ภายนอกโรงเรียน	4.42	0.63	มาก	ผ่าน
ด้านการดำเนินงาน (Do)				
4. ดำเนินการส่งต่อภายใน				
4.1 ศึกษาประวัติส่วนตัว ข้อมูลสุขภาพนักเรียน และข้อมูลด้านการเรียน	4.38	0.65	มาก	ผ่าน
4.2 รับนักเรียนที่ประสบปัญหา สอบถามปัญหา และปัจจัยที่ก่อให้เกิดปัญหา	4.40	0.65	มาก	ผ่าน
4.3 สะท้อนให้เห็นสาเหตุของปัญหาและให้คำปรึกษาปรับแก้ไขพฤติกรรม	4.39	0.67	มาก	ผ่าน
4.4 ทำความเข้าใจและชี้แจงนักเรียนถึงความจำเป็นที่ต้องส่งต่อ	4.40	0.67	มาก	ผ่าน
4.5 ประสานงานกับครูในการช่วยเหลือและส่งต่อภายในโรงเรียน	4.41	0.68	มาก	ผ่าน
4.6 บันทึกพฤติกรรมและสรุปข้อมูลนักเรียน และวิธีการช่วยเหลือในแบบบันทึกการส่งต่อ	4.44	0.65	มาก	ผ่าน
4.7 นัดหมาย วัน เวลา สถานที่เพื่อพบครูและรับการช่วยเหลือ	4.41	0.66	มาก	ผ่าน

ตารางที่ 24 (ต่อ)

รายการ	n = 123		ระดับ การปฏิบัติ	การผ่านเกณฑ์ ประเมิน > 3.51
	\bar{X}	S.D.		
5. ดำเนินการส่งต่อภายนอกโรงเรียน				
5.1 ศึกษาประวัติส่วนตัว ข้อมูลด้าน เศรษฐกิจ ครอบครัว การได้รับการ ช่วยเหลือเบื้องต้น	4.41	0.63	มาก	ผ่าน
5.2 รับนักเรียนที่ประสบปัญหา สอบถาม ปัญหา และปัจจัยที่ก่อให้เกิดปัญหา	4.40	0.64	มาก	ผ่าน
5.3 ทำความเข้าใจและชี้แจงนักเรียนถึงความ จำเป็นที่ต้องส่งต่อภายนอก	4.42	0.61	มาก	ผ่าน
5.4 ประสานงานกับผู้เกี่ยวข้องในการส่งต่อ ภายนอกโรงเรียน	4.41	0.69	มาก	ผ่าน
5.5 บันทึกพฤติกรรมและสรุปข้อมูลนักเรียน และวิธีการช่วยเหลือในแบบบันทึกการ ส่งต่อภายนอก	4.43	0.64	มาก	ผ่าน
5.6 นัดหมายและดำเนินการส่งต่อนักเรียนไป ยังเครือข่ายภายนอกโรงเรียนเพื่อบำบัด กับเจ้าหน้าที่ของโรงพยาบาล	4.42	0.61	มาก	ผ่าน
ด้านการนิเทศติดตาม (Check)				
6. ติดตามผลการช่วยเหลือของครูภายใน โรงเรียน	4.46	0.62	มาก	ผ่าน
7. ติดตามผลการช่วยเหลือของผู้เชี่ยวชาญ ภายนอก	4.43	0.64	มาก	ผ่าน
ด้านการปรับปรุงพัฒนา (Act)				
8. ประเมินผลและนำผลที่ได้มาปรับปรุงพัฒนา เพื่อช่วยเหลือนักเรียนต่อไป	4.47	0.64	มาก	ผ่าน
9. สรุปและรายงานผลการช่วยเหลือและส่งต่อ นักเรียน	4.47	0.62	มาก	ผ่าน
เฉลี่ย	4.42	0.55	มาก	ผ่าน

จากตารางที่ 24 พบว่า ผลการประเมินกระบวนการระบบการดูแลช่วยเหลือนักเรียน กิจกรรมการส่งต่อนักเรียน โดยรวมมีระดับการปฏิบัติอยู่ในระดับมาก ($\bar{X} = 4.42$, S.D. = 0.55) ผ่านเกณฑ์การประเมินที่กำหนดไว้ โดยประเด็นการประเมินที่มีระดับการปฏิบัติสูงสุด คือ สรุปและรายงานผลการช่วยเหลือและส่งต่อนักเรียน มีการปฏิบัติอยู่ในระดับมาก ($\bar{X} = 4.49$, S.D. = 0.62) รองลงมา คือ ประเมินผลและนำผลที่ได้มาปรับปรุงพัฒนาเพื่อช่วยเหลือนักเรียนต่อไป มีการปฏิบัติอยู่ในระดับมาก ($\bar{X} = 4.49$, S.D. = 0.64) ส่วนประเด็นด้านที่มีระดับการปฏิบัติต่ำสุด คือ ศึกษาประวัติส่วนตัว ข้อมูลสุขภาพนักเรียน และข้อมูลด้านการเรียน มีการปฏิบัติอยู่ในระดับมาก ($\bar{X} = 4.38$, S.D. = 0.65)

ตอนที่ 4 ผลการประเมินด้านผลผลิตของโครงการพัฒนาระบบการดูแลช่วยเหลือนักเรียนโรงเรียนจอมพระประชาสรรค์

การประเมินด้านผลผลิตของโครงการพัฒนาระบบการดูแลช่วยเหลือนักเรียน โรงเรียนจอมพระประชาสรรค์ เป็นการประเมินผลผลิตที่เกิดขึ้นกับนักเรียนตามสภาพจริงที่จากการดำเนินงานโครงการซึ่งประเมินจากรองผู้อำนวยการ จำนวน 1 คน ครู จำนวน 122 คน และการประเมินความพึงพอใจต่อโครงการพัฒนาระบบการดูแลช่วยเหลือนักเรียน โรงเรียนจอมพระประชาสรรค์ สังกัดสำนักงานเขตพื้นที่การศึกษามัธยมศึกษา เขต 33 โดยประเมินจากคณะกรรมการสถานศึกษาขั้นพื้นฐาน จำนวน 13 คน ผู้ปกครองนักเรียน จำนวน 320 คน และนักเรียน จำนวน 320 คน ผลการประเมินมีดังนี้

1. การประเมินด้านผลผลิตของโครงการพัฒนาระบบการดูแลช่วยเหลือนักเรียนโรงเรียนจอมพระประชาสรรค์

ตารางที่ 25 ผลการประเมินด้านผลผลิตของโครงการพัฒนาระบบการดูแลช่วยเหลือนักเรียน
โรงเรียนจอมพระประชาสรรค์ สังกัดสำนักงานเขตพื้นที่การศึกษามัธยมศึกษา เขต 33
โดยรวม

รายการ	n = 123		ระดับ การประเมิน	การผ่านเกณฑ์ ประเมิน > 3.51
	\bar{X}	S.D.		
ด้านคุณลักษณะอันพึงประสงค์ของผู้เรียน	4.73	0.33	มากที่สุด	ผ่าน
ด้านความสามารถในการเรียนรู้	4.75	0.32	มากที่สุด	ผ่าน
ด้านการป้องกันและแก้ไขด้านการเรียน	4.78	0.37	มากที่สุด	ผ่าน
ด้านเสริมสร้างทักษะชีวิตและการคุ้มครองนักเรียน	4.77	0.35	มากที่สุด	ผ่าน
เฉลี่ย	4.75	0.22	มากที่สุด	ผ่าน

จากตารางที่ 25 พบว่า ผลการประเมินด้านผลผลิตของโครงการพัฒนาระบบการดูแลช่วยเหลือนักเรียน โรงเรียนจอมพระประชาสรรค์ สังกัดสำนักงานเขตพื้นที่การศึกษามัธยมศึกษา เขต 33 โดยรวมมีระดับความคิดเห็นอยู่ในระดับมากที่สุด ($\bar{X} = 4.75$, S.D. = 0.22) ผ่านเกณฑ์การประเมินที่กำหนดไว้ เมื่อพิจารณาเป็นรายด้าน พบว่า ทุกด้านมีระดับความคิดเห็นอยู่ในระดับมากที่สุด โดยด้านที่มีระดับความคิดเห็นสูงสุด คือ ด้านการป้องกันและแก้ไขด้านการเรียน ($\bar{X} = 4.78$, S.D. = 0.37) รองลงมา คือ ด้านเสริมสร้างทักษะชีวิตและการคุ้มครองนักเรียน ($\bar{X} = 4.77$, S.D. = 0.35) ด้านความสามารถในการเรียนรู้ ($\bar{X} = 4.75$, S.D. = 0.32) และด้านคุณลักษณะอันพึงประสงค์ของผู้เรียน ($\bar{X} = 4.73$, S.D. = 0.33) ตามลำดับ

ตารางที่ 26 ผลการประเมินด้านผลผลิตของโครงการพัฒนาระบบการดูแลช่วยเหลือนักเรียน
โรงเรียนจอมพระประชาสรรค์ สังกัดสำนักงานเขตพื้นที่การศึกษามัธยมศึกษา เขต 33

รายการ	n = 123		ระดับ การประเมิน	การผ่านเกณฑ์ ประเมิน > 3.51
	\bar{X}	S.D.		
ด้านคุณลักษณะอันพึงประสงค์ของผู้เรียน				
1. นักเรียนมีคุณลักษณะอันพึงประสงค์ 8 ประการ อยู่ในระดับดีขึ้นไป	4.85	0.35	มากที่สุด	ผ่าน
2. นักเรียนมีความกล้าคิด กล้าแสดงออกได้อย่าง เหมาะสมและสร้างสรรค์	4.73	0.44	มากที่สุด	ผ่าน
3. นักเรียนมีพัฒนาการด้านน้ำหนักและส่วนสูง ตามเกณฑ์มาตรฐาน และรู้จักดูแลสุขภาพ อนามัยของตนเอง	4.83	0.38	มากที่สุด	ผ่าน
4. นักเรียนรักและเห็นคุณค่าในตนเองและผู้อื่น	4.73	0.44	มากที่สุด	ผ่าน
5. นักเรียนมีจิตอาสาช่วยเหลือผู้อื่น	4.68	0.47	มากที่สุด	ผ่าน
6. นักเรียนปฏิบัติตามกฎ ระเบียบ ข้อบังคับของ โรงเรียน ชุมชน สังคม ได้อย่างเหมาะสม	4.69	0.46	มากที่สุด	ผ่าน
7. นักเรียนมีความรับผิดชอบ รู้จักบทบาทหน้าที่ ของตนเองที่มีต่อครอบครัว	4.70	0.46	มากที่สุด	ผ่าน
8. นักเรียนประพฤติปฏิบัติตามกฎกติกา ระเบียบ ประเพณีและวัฒนธรรมของสถานศึกษาและ ชุมชน	4.71	0.46	มากที่สุด	ผ่าน
9. นักเรียนมีเจตคติที่ดีต่อการเรียนรู้	4.64	0.48	มากที่สุด	ผ่าน
เฉลี่ย	4.73	0.33	มากที่สุด	ผ่าน

ตารางที่ 26 (ต่อ)

รายการ	n = 123		ระดับ การประเมิน	การผ่านเกณฑ์ ประเมิน > 3.51
	\bar{X}	S.D.		
ด้านความสามารถในการเรียนรู้				
10. นักเรียนเข้าร่วมกิจกรรมการพัฒนาผู้เรียน ตามที่สถานศึกษากำหนด	4.77	0.42	มากที่สุด	ผ่าน
11. นักเรียนมีสมรรถนะผู้เรียน 5 ด้านอยู่ในระดับ ที่สูงขึ้น	4.74	0.44	มากที่สุด	ผ่าน
12. นักเรียนมีความสามารถด้านการเรียนรู้ใน ระดับที่สูงขึ้น ได้แก่ ศิลปะ ภาษา ดนตรี กีฬา คอมพิวเตอร์ การมีมนุษยสัมพันธ์ ความเข้าใจ ในตนเอง และการรอบรู้ธรรมชาติ	4.75	0.44	มากที่สุด	ผ่าน
เฉลี่ย	4.75	0.32	มากที่สุด	ผ่าน
ด้านการป้องกันและแก้ไขด้านการเรียน				
13. นักเรียนกลุ่มที่มีปัญหาการเรียนได้รับการ ช่วยเหลือให้ประสบความสำเร็จด้านการเรียน	4.81	0.39	มากที่สุด	ผ่าน
14. นักเรียนกลุ่มที่มีปัญหาเศรษฐกิจได้รับการ จัดสรรทุนการศึกษาอย่างทั่วถึง และเท่าเทียม	4.75	0.44	มากที่สุด	ผ่าน
เฉลี่ย	4.78	0.37	มากที่สุด	ผ่าน
ด้านเสริมสร้างทักษะชีวิตและการคุ้มครองนักเรียน				
15. นักเรียนได้รับการเสริมสร้างทักษะชีวิตอย่าง เป็นรูปธรรมผ่านการบูรณาการทักษะชีวิตการ เรียนการสอนสาระการเรียนรู้ กิจกรรม/ โครงการที่เสริมสร้างทักษะชีวิต	4.76	0.43	มากที่สุด	ผ่าน
16. นักเรียนได้รับบทบาทและหน้าที่ของตนเอง ภายใต้ระบอบประชาธิปไตย	4.73	0.44	มากที่สุด	ผ่าน
17. นักเรียนกลุ่มเสี่ยงและกลุ่มที่มีปัญหาด้าน พฤติกรรมที่ไม่พึงประสงค์ได้รับการช่วยเหลือ และแก้ไขปัญหาทั้งหมด	4.86	0.35	มากที่สุด	ผ่าน

ตารางที่ 26 (ต่อ)

รายการ	n = 123		ระดับ การประเมิน	การผ่านเกณฑ์ ประเมิน > 3.51
	\bar{X}	S.D.		
18. นักเรียนมีความรู้ความเข้าใจในสิ่งที่ เป็นอันตรายและพฤติกรรมที่ไม่พึงประสงค์	4.75	0.45	มากที่สุด	ผ่าน
19. นักเรียนสามารถป้องกันตนเองจากสิ่ง เสพติดและหลีกเลี่ยงความรุนแรงของโรคภัย อุบัติเหตุภัย และปัญหาทางเพศ	4.75	0.44	มากที่สุด	ผ่าน
20. นักเรียนสามารถดูแลช่วยเหลือตัวเองได้ ตามวัย	4.79	0.41	มากที่สุด	ผ่าน
เฉลี่ย	4.77	0.35	มากที่สุด	ผ่าน
รวมเฉลี่ย	4.75	0.22	มากที่สุด	ผ่าน

จากตารางที่ 26 พบว่า ผลการประเมินด้านผลผลิตต่อโครงการพัฒนาระบบการดูแลช่วยเหลือนักเรียน โรงเรียนจอมพระประชาสรรค์ สังกัดสำนักงานเขตพื้นที่การศึกษามัธยมศึกษา เขต 33 โดยรวมมีผลการประเมินอยู่ในระดับมากที่สุด ($\bar{X} = 4.75$, S.D. = 0.22) ผ่านเกณฑ์การประเมินที่กำหนดไว้ เมื่อพิจารณาผลการประเมินด้านผลผลิตแต่ละด้านพบว่า

ด้านคุณลักษณะอันพึงประสงค์ของผู้เรียน โดยรวมมีผลการประเมินอยู่ในระดับมากที่สุด ($\bar{X} = 4.73$, S.D. = 0.33) โดยประเด็นการประเมินที่มีระดับความคิดเห็นสูงสุด คือ นักเรียนมีคุณลักษณะอันพึงประสงค์ 8 ประการ อยู่ในระดับดีขึ้นไป มีผลการประเมินอยู่ในระดับมากที่สุด ($\bar{X} = 4.85$, S.D. = 0.35) รองลงมา คือ นักเรียนมีพัฒนาการด้านน้ำหนักและส่วนสูงตามเกณฑ์มาตรฐาน และรู้จักดูแลสุขภาพอนามัยของตนเอง มีความคิดเห็นอยู่ในระดับมากที่สุด ($\bar{X} = 4.83$, S.D. = 0.38) ส่วนประเด็นการประเมินด้านที่มีผลการประเมินต่ำสุด คือ นักเรียนมีเจตคติที่ดีต่อการเรียนรู้ มีผลการประเมินอยู่ในระดับมากที่สุด ($\bar{X} = 4.64$, S.D. = 0.48)

ด้านความสามารถในการเรียนรู้ โดยรวมมีผลการประเมินอยู่ในระดับมากที่สุด ($\bar{X} = 4.75$, S.D. = 0.32) โดยประเด็นการประเมินที่มีระดับความคิดเห็นสูงสุด คือ นักเรียนเข้าร่วมกิจกรรมการพัฒนาผู้เรียนตามที่สถานศึกษากำหนด มีผลการประเมินอยู่ในระดับมากที่สุด ($\bar{X} = 4.77$, S.D. = 0.42) รองลงมา คือ นักเรียนมีความสามารถด้านการเรียนรู้ในระดับที่สูงขึ้น ได้แก่ ศิลปะ ภาษา ดนตรี กีฬา คอมพิวเตอร์ การมีมนุษยสัมพันธ์ ความเข้าใจในตนเอง และการรอบรู้ธรรมชาติ มีความคิดเห็นอยู่ในระดับมากที่สุด ($\bar{X} = 4.75$, S.D. = 0.44) ส่วนประเด็นการประเมินด้านที่มีผลการประเมินต่ำสุด คือ

นักเรียนมีสมรรถนะผู้เรียน 5 ด้านอยู่ในระดับที่สูงขึ้น มีผลการประเมินอยู่ในระดับมากที่สุด ($\bar{X} = 4.74$, S.D. = 0.44)

ด้านการป้องกันและแก้ไขด้านการเรียน โดยรวมมีผลการประเมินอยู่ในระดับมากที่สุด ($\bar{X} = 4.78$, S.D. = 0.37) โดยประเด็นการประเมินที่มีระดับความคิดเห็นสูงสุด คือ นักเรียนกลุ่มที่มีปัญหาด้านการเรียนได้รับการช่วยเหลือให้ประสบความสำเร็จด้านการเรียน มีผลการประเมินอยู่ในระดับมากที่สุด ($\bar{X} = 4.81$, S.D. = 0.39) และประเด็นการประเมินด้านที่มีผลการประเมินต่ำสุด คือ นักเรียนกลุ่มมีปัญหาเศรษฐกิจได้รับการจัดสรรทุนการศึกษาอย่างทั่วถึง และเท่าเทียม มีผลการประเมินอยู่ในระดับมากที่สุด ($\bar{X} = 4.75$, S.D. = 0.44)

ด้านเสริมสร้างทักษะชีวิตและการคุ้มครองนักเรียน โดยรวมมีผลการประเมินอยู่ในระดับมากที่สุด ($\bar{X} = 4.77$, S.D. = 0.35) โดยประเด็นการประเมินที่มีระดับความคิดเห็นสูงสุด คือ นักเรียนกลุ่มเสี่ยงและกลุ่มที่มีปัญหาด้านพฤติกรรมที่ไม่พึงประสงค์ได้รับการช่วยเหลือและแก้ไขปัญหาทั้งหมด มีผลการประเมินอยู่ในระดับมากที่สุด ($\bar{X} = 4.86$, S.D. = 0.35) รองลงมา คือ นักเรียนสามารถดูแลช่วยเหลือตัวเองได้ตามวัย มีความคิดเห็นอยู่ในระดับมากที่สุด ($\bar{X} = 4.79$, S.D. = 0.41) ส่วนประเด็นการประเมินด้านที่มีผลการประเมินต่ำสุด คือ นักเรียนได้รับบทบาทและหน้าที่ของตนเองภายใต้ระบอบประชาธิปไตย มีผลการประเมินอยู่ในระดับมากที่สุด ($\bar{X} = 4.73$, S.D. = 0.44)

ข้อมูลเชิงประจักษ์ที่แสดงถึงนักเรียนมีความสามารถในการเรียนรู้

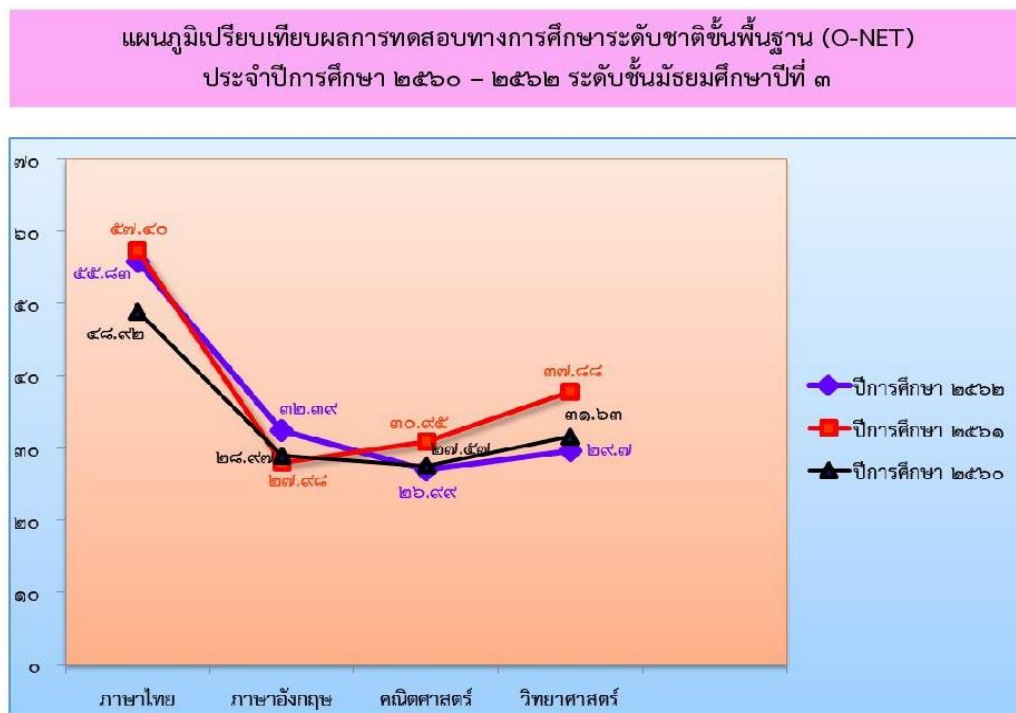
1. นักเรียนมีผลสัมฤทธิ์ทางการเรียน 8 กลุ่มสาระการเรียนรู้อยู่ในระดับที่สูงขึ้นกว่าปีการศึกษาที่ผ่านมา

ตารางที่ 27 ผลสัมฤทธิ์ทางการเรียนของนักเรียน ปีการศึกษา 2562 จำแนกตามกลุ่มสาระการเรียนรู้

กลุ่มสาระการเรียนรู้	ผลสัมฤทธิ์ทางการเรียนของนักเรียน ปีการศึกษา		ผลต่าง
	2561	2562	
ภาษาไทย	72.35	83.22	10.87
คณิตศาสตร์	60.16	71.85	11.69
วิทยาศาสตร์	67.24	77.91	10.67
สังคมศึกษาฯ	74.98	86.5	11.52
สุขศึกษาและพลศึกษา	86.01	97.05	11.04
ศิลปะ	82.81	94.27	11.46
การงานอาชีพฯ	84.93	95.41	10.48
ภาษาต่างประเทศ	68.86	79.38	10.52
เฉลี่ยทุกกลุ่มสาระ	74.67	85.70	11.03

จากตารางที่ 27 พบว่า โดยรวม ผลสัมฤทธิ์ทางการเรียนของนักเรียน ปีการศึกษา 2561 มีค่าเฉลี่ยเท่ากับ 74.67 และปีการศึกษา 2562 มีค่าเฉลี่ยเท่ากับ 85.70 แสดงให้เห็นว่า นักเรียนมีผลสัมฤทธิ์ทางการเรียนเพิ่มขึ้นค่าเฉลี่ยเท่ากับ 11.03

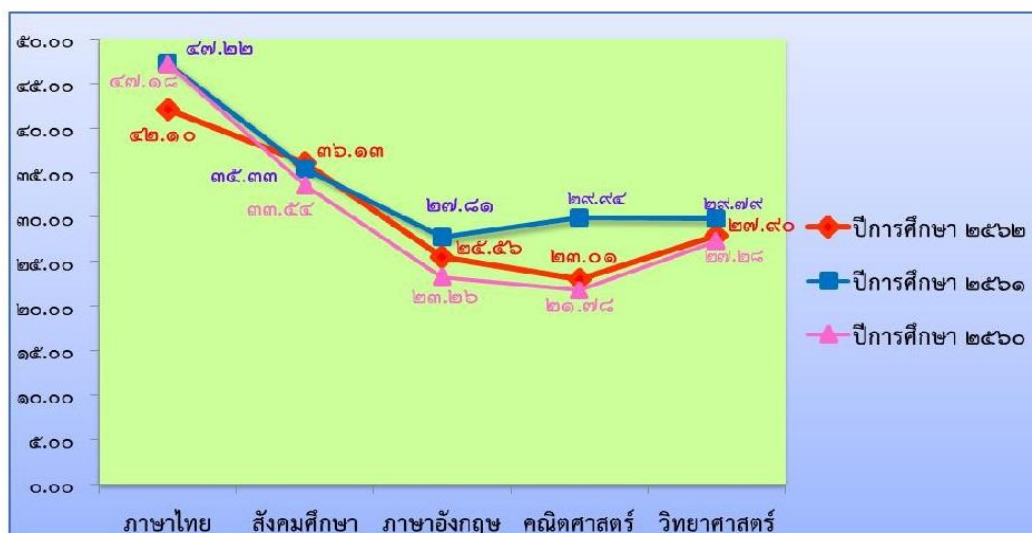
2. นักเรียนชั้นมัธยมศึกษาปีที่ 3 มีผลการทดสอบทางการศึกษาระดับชาติขั้นพื้นฐาน (O-NET) ที่สูงขึ้น



ภาพที่ 6 ผลการเปรียบเทียบผลการทดสอบทางการศึกษาระดับชาติขั้นพื้นฐาน (O-NET) ของนักเรียนชั้นมัธยมศึกษาปีที่ 3 ประจำปีการศึกษา 2560-2562

3. นักเรียนชั้นมัธยมศึกษาปีที่ 6 มีผลการทดสอบทางการศึกษาระดับชาตินิยมขั้นพื้นฐาน (O-NET) ที่สูงขึ้น

แผนภูมิเปรียบเทียบผลการทดสอบทางการศึกษาระดับชาตินิยมขั้นพื้นฐาน (O-NET)
ประจำปีการศึกษา ๒๕๖๐ - ๒๕๖๒ ระดับชั้นมัธยมศึกษาปีที่ ๖



ภาพที่ 7 ผลการเปรียบเทียบผลการทดสอบทางการศึกษาระดับชาตินิยมขั้นพื้นฐาน (O-NET) ของนักเรียนชั้นมัธยมศึกษาปีที่ 6 ประจำปีการศึกษา 2560-2562

ข้อมูลเชิงประจักษ์ที่แสดงถึงการป้องกันและแก้ไขด้านการเรียน

1. นักเรียนมีผลการเรียน 0 ร มส มผ ที่ลดลง

ตารางที่ 28 จำนวนผลการเรียนรู้อื่น 0 ร มส มผ ของนักเรียนปีการศึกษา 2561 และปีการศึกษา 2562

กลุ่มสาระการเรียนรู้	จำนวนผลการเรียนรู้อื่น 0 ร มส มผ (ตัว)		ผลพัฒนาการ
	ปีการศึกษา 2561	ปีการศึกษา 2562	
ภาษาไทย	103	53	50
คณิตศาสตร์	212	72	140
วิทยาศาสตร์	104	36	68
สังคมศึกษาฯ	90	37	53
ศิลปะ	26	25	1
สุขศึกษาและพลศึกษา	62	10	52
การงานอาชีพและเทคโนโลยี	160	41	119
ภาษาต่างประเทศ	162	58	104
รวม	919	332	587

จากตารางที่ 28 พบว่า โดยรวม ปีการศึกษา 2562 นักเรียนมีผลการเรียนรู้อื่น 0 ร มส มผ ทั้งหมด 332 ตัว และปีการศึกษา 2561 นักเรียนมีผลการเรียนรู้อื่น 0 ร มส มผ ทั้งหมด 919 ตัว เมื่อเปรียบเทียบสรุปผลการเรียนรู้อื่น 0 ร มส มผ ของนักเรียนปีการศึกษา 2561 และปีการศึกษา 2562 พบว่า นักเรียนมีจำนวนผลการเรียนรู้อื่น 0 ร มส มผ ลดลง 587 ตัว

2. จำนวนนักเรียนที่ได้เลื่อนชั้นเป็นไปตามเกณฑ์ที่โรงเรียนกำหนด
จำนวนนักเรียนที่มีตัวตนและได้เลื่อนชั้น ประจำปีการศึกษา 2562 มีดังนี้

ตารางที่ 29 จำนวนนักเรียนที่มีตัวตนและได้เลื่อนชั้น ประจำปีการศึกษา 2562

ระดับชั้น	จำนวนนักเรียน	หมายเหตุ
มัธยมศึกษาปีที่ 1	398	นักเรียนซ้ำชั้น 2 คน
มัธยมศึกษาปีที่ 2	375	นักเรียนซ้ำชั้น 7 คน
มัธยมศึกษาปีที่ 3	362	
มัธยมศึกษาปีที่ 4	243	นักเรียนซ้ำชั้น 11 คน
มัธยมศึกษาปีที่ 5	252	
มัธยมศึกษาปีที่ 6	247	
รวม	1,877	นักเรียนซ้ำชั้น 20 คน

จากตารางที่ 29 พบว่า จำนวนนักเรียนทั้งหมด 1,877 คน มีนักเรียนได้เลื่อนชั้นจำนวน 1,857 คน และมีนักเรียนซ้ำชั้นจำนวน 20 คน โดยเป็นนักเรียนชั้นมัธยมศึกษาปีที่ 1 จำนวน 2 คน นักเรียนชั้นมัธยมศึกษาปีที่ 2 จำนวน 7 คน และนักเรียนชั้นมัธยมศึกษาปีที่ 4 จำนวน 11 คน

3. จำนวนนักเรียนที่จบการศึกษาและออกกลางคันระดับชั้นมัธยมศึกษาปีที่ 3 และระดับชั้นมัธยมศึกษาปีที่ 6 เป็นไปตามเกณฑ์ที่โรงเรียนกำหนด

ตารางที่ 30 จำนวนนักเรียนที่จบการศึกษาและออกกลางคันระดับชั้นมัธยมศึกษาปีที่ 3 และชั้นมัธยมศึกษาปีที่ 6

ระดับชั้น	จำนวนนักเรียน
ชั้นมัธยมศึกษาปีที่ 3	354
- จบการศึกษารอบแรก (31 มีนาคม 2563)	288
- จบการศึกษาเพิ่มเติม (8 มิถุนายน 2563)	28
- ยังไม่จบการศึกษา	26
- ออกกลางคัน	12
ชั้นมัธยมศึกษาปีที่ 6	246
- จบการศึกษารอบแรก (31 มีนาคม 2563)	236
- จบการศึกษาเพิ่มเติม (8 มิถุนายน 2563)	7
- ยังไม่จบการศึกษา	2
- ออกกลางคัน	1
รวม	600

จากตารางที่ 30 พบว่า ปีการศึกษา 2562 จำนวนนักเรียนชั้นมัธยมศึกษาปีที่ 3 ทั้งหมด 345 คน มีนักเรียนจบการศึกษา จำนวน 316 คน ยังไม่จบการศึกษา จำนวน 26 คน และมีนักเรียนออกกลางคัน 12 คน และจำนวนนักเรียนชั้นมัธยมศึกษาปีที่ 6 ทั้งหมด 246 คน มีนักเรียนจบการศึกษา จำนวน 243 คน ยังไม่จบการศึกษา จำนวน 2 คน และมีนักเรียนออกกลางคัน 1 คน

2. การประเมินความพึงพอใจต่อโครงการพัฒนาระบบการดูแลช่วยเหลือนักเรียน
โรงเรียนจอมพระประชาสรรค์ สังกัดสำนักงานเขตพื้นที่การศึกษามัธยมศึกษา เขต 33

ตารางที่ 31 ผลการประเมินความพึงพอใจต่อโครงการพัฒนาระบบการดูแลช่วยเหลือนักเรียน
โรงเรียนจอมพระประชาสรรค์ สังกัดสำนักงานเขตพื้นที่การศึกษามัธยมศึกษา เขต 33
โดยรวม

รายการ	n	\bar{X}	S.D.	ระดับความ พึงพอใจ	การผ่านเกณฑ์ ประเมิน > 3.51
คณะกรรมการสถานศึกษาขั้นพื้นฐาน	13	4.55	0.33	มากที่สุด	ผ่าน
ผู้ปกครองนักเรียน	320	4.61	0.32	มากที่สุด	ผ่าน
นักเรียน	320	4.62	0.32	มากที่สุด	ผ่าน
เฉลี่ย	653	4.59	0.04	มากที่สุด	ผ่าน

จากตารางที่ 31 พบว่า ผลการประเมินความพึงพอใจต่อโครงการพัฒนาระบบการดูแลช่วยเหลือนักเรียนโรงเรียนจอมพระประชาสรรค์ สังกัดสำนักงานเขตพื้นที่การศึกษามัธยมศึกษา เขต 33 โดยรวมมีความพึงพอใจอยู่ในระดับมากที่สุด ($\bar{X} = 4.59$, S.D. = 0.04) ผ่านเกณฑ์การประเมินที่กำหนดไว้ เมื่อพิจารณาแต่ละกลุ่ม พบว่า ทุกกลุ่มมีความพึงพอใจอยู่ในระดับมากที่สุด ได้แก่ นักเรียน ($\bar{X} = 4.62$, S.D. = 0.32) ผู้ปกครองนักเรียน ($\bar{X} = 4.61$, S.D. = 0.32) และคณะกรรมการสถานศึกษาขั้นพื้นฐาน ($\bar{X} = 4.55$, S.D. = 0.33) ตามลำดับ

ตารางที่ 32 ผลการประเมินความพึงพอใจของคณะกรรมการสถานศึกษาขั้นพื้นฐานต่อโครงการพัฒนาระบบการดูแลช่วยเหลือนักเรียนโรงเรียนจอมพระประชาสรรค์ สังกัดสำนักงานเขตพื้นที่การศึกษามัธยมศึกษา เขต 33

รายการ	n = 13		ระดับความพึงพอใจ	การผ่านเกณฑ์ประเมิน > 3.51
	\bar{X}	S.D.		
ด้านการบริหารจัดการ				
1. โรงเรียนมีนโยบายการดำเนินงานระบบการดูแลช่วยเหลือนักเรียน การเสริมสร้างทักษะชีวิต และการคุ้มครองนักเรียน	4.62	0.51	มากที่สุด	ผ่าน
2. โรงเรียนให้ความสำคัญต่อการดูแลช่วยเหลือนักเรียนตามสภาพปัญหาและบริบทของสถานศึกษา	4.54	0.52	มากที่สุด	ผ่าน
3. โรงเรียนดำเนินงานระบบการดูแลช่วยเหลือนักเรียนในสถานศึกษาอย่างมีประสิทธิภาพ	4.54	0.52	มากที่สุด	ผ่าน
4. โรงเรียนดำเนินการเสริมสร้างทักษะชีวิต และการคุ้มครองนักเรียนอย่างเป็นรูปธรรม	4.62	0.51	มากที่สุด	ผ่าน
5. ครูมีความตระหนักรู้ มีความรู้ ความเข้าใจ ระบบการดูแลช่วยเหลือนักเรียน การเสริมสร้างทักษะชีวิต และการคุ้มครองนักเรียน	4.46	0.52	มาก	ผ่าน
6. ภาควิชาช่วยทุกภาคส่วนมีส่วนร่วมในการส่งเสริม สนับสนุน ป้องกัน ช่วยเหลือ และคุ้มครองนักเรียนร่วมกับสถานศึกษาอย่างมีประสิทธิภาพ	4.46	0.52	มาก	ผ่าน
7. ภาควิชาช่วยมีส่วนร่วมในการนิเทศ ติดตาม ตรวจสอบและประเมินผลการดำเนินงานระบบการดูแลช่วยเหลือนักเรียน การเสริมสร้างทักษะชีวิตและการคุ้มครองนักเรียนอย่างต่อเนื่อง	4.38	0.51	มาก	ผ่าน

ตารางที่ 32 (ต่อ)

รายการ	n = 13		ระดับความ พึงพอใจ	การผ่านเกณฑ์ ประเมิน > 3.51
	\bar{X}	S.D.		
8. โรงเรียนมีสารสนเทศที่เกี่ยวข้องกับระบบ การดูแลช่วยเหลือนักเรียน	4.46	0.52	มาก	ผ่าน
ด้านกระบวนการระบบดูแลช่วยเหลือนักเรียน				
9. การวิเคราะห์ข้อมูลนักเรียนเป็นรายบุคคลมี ความจำเป็นและเหมาะสมในการพัฒนา คุณภาพผู้เรียน	4.54	0.52	มากที่สุด	ผ่าน
10. การเยี่ยมบ้านนักเรียน การติดต่อ ผู้ปกครองมีความเหมาะสมและเป็น ประโยชน์ต่อการให้การดูแลช่วยเหลือ นักเรียน	4.54	0.52	มากที่สุด	ผ่าน
11. การประชุมผู้ปกครองชั้นเรียนช่วยให้ ผู้ปกครองเข้าใจและตระหนักถึง ความสำคัญของการดูแลช่วยเหลือ นักเรียน	4.54	0.52	มากที่สุด	ผ่าน
12. ท่านมีส่วนร่วมในกิจกรรมส่งเสริมและ พัฒนาผู้เรียนซึ่งเป็นประโยชน์ ช่วยพัฒนา นักเรียนได้ดี	4.54	0.52	มากที่สุด	ผ่าน
13. ท่านมีส่วนร่วมในกิจกรรมการป้องกันและ แก้ไขปัญหานักเรียน	4.69	0.48	มากที่สุด	ผ่าน
14. ท่านมีส่วนรับรู้ข้อมูลการส่งต่อนักเรียน ภายใน/ภายนอกนักเรียน	4.62	0.51	มากที่สุด	ผ่าน
ด้านผลลัพธ์ที่เกิดขึ้นต่อนักเรียน				
15. การดำเนินงานระบบการดูแลช่วยเหลือ นักเรียน การเสริมสร้างทักษะชีวิต และ การคุ้มครองนักเรียนมีผลต่อการพัฒนา คุณภาพนักเรียน	4.62	0.51	มากที่สุด	ผ่าน

ตารางที่ 32 (ต่อ)

รายการ	n = 13		ระดับความ พึงพอใจ	การผ่านเกณฑ์ ประเมิน > 3.51
	\bar{X}	S.D.		
16. นักเรียนทุกคนได้รับการดูแลช่วยเหลืออย่าง ทั่วถึง	4.62	0.51	มากที่สุด	ผ่าน
17. นักเรียนมีผลสัมฤทธิ์ทางการเรียนอยู่ใน ระดับที่สูงขึ้น	4.62	0.51	มากที่สุด	ผ่าน
18. นักเรียนมีความสามารถในการเรียนรู้ ในระดับที่ดีขึ้น	4.69	0.48	มากที่สุด	ผ่าน
19. นักเรียนมีคุณลักษณะอันพึงประสงค์ที่ ดีขึ้น	4.62	0.51	มากที่สุด	ผ่าน
20. จำนวนนักเรียนที่จบการศึกษาเป็นไปตาม เป้าหมายที่สถานศึกษากำหนด	4.31	0.85	มาก	ผ่าน
21. อัตราการลดลงของนักเรียนออกกลางคัน	4.54	0.52	มากที่สุด	ผ่าน
22. นักเรียนกลุ่มเสี่ยง/กลุ่มมีปัญหาที่มีจำนวน ลดลง	4.54	0.52	มากที่สุด	ผ่าน
23. นักเรียนสามารถดูแลช่วยเหลือตนเองได้ ตามวัย	4.38	0.51	มาก	ผ่าน
24. นักเรียนรู้จักดูแลสุขภาพอนามัยของ ตนเอง	4.62	0.51	มากที่สุด	ผ่าน
25. นักเรียนมีความมั่นคงทางอารมณ์ มีมนุษยสัมพันธ์ที่ดี สามารถปรับตัวเป็น แบบอย่างที่ดี และให้คำแนะนำแก่ผู้อื่นได้	4.69	0.48	มากที่สุด	ผ่าน
26. โรงเรียนมีภาพลักษณ์ที่ดีและมี ความสัมพันธ์ที่ดีต่อภาคีเครือข่ายนำไปสู่ ความร่วมมือด้านต่าง ๆ	4.62	0.51	มากที่สุด	ผ่าน
เฉลี่ย	4.55	0.33	มากที่สุด	ผ่าน

จากตารางที่ 32 พบว่า ผลการประเมินความพึงพอใจของคณะกรรมการสถานศึกษาชั้น
พื้นฐานต่อโครงการพัฒนาระบบการดูแลช่วยเหลือนักเรียนโรงเรียนจอมพระประชาสรรค์ สังกัด
สำนักงานเขตพื้นที่การศึกษามัธยมศึกษา เขต 33 โดยรวมมีความพึงพอใจอยู่ในระดับมากที่สุด
($\bar{X} = 4.55$, S.D. = 0.33) ผ่านเกณฑ์การประเมินที่กำหนดไว้ โดยประเด็นการประเมินที่มีระดับความ
พึงพอใจสูงสุด คือ (1) ท่านมีส่วนร่วมในกิจกรรมการป้องกันและแก้ไขปัญหา นักเรียน (2) นักเรียนมี
ความสามารถในการเรียนรู้ที่อยู่ในระดับที่ดีขึ้น (3) นักเรียนมีความมั่นคงทางอารมณ์ มีมนุษยสัมพันธ์
ที่ดี สามารถปรับตัวเป็นแบบอย่างที่ดี และให้คำแนะนำแก่ผู้อื่นได้ มีความพึงพอใจอยู่ในระดับมาก
ที่สุด ($\bar{X} = 4.69$, S.D. = 0.48) และประเด็นการประเมินที่มีระดับความพึงพอใจต่ำสุด คือ จำนวน
นักเรียนที่จบการศึกษาเป็นไปตามเป้าหมายที่สถานศึกษากำหนด มีความพึงพอใจอยู่ในระดับมาก
($\bar{X} = 4.31$, S.D. = 0.85)

ตารางที่ 33 ผลการประเมินความพึงพอใจของผู้ปกครองนักเรียนต่อโครงการพัฒนาระบบการดูแล
ช่วยเหลือนักเรียนโรงเรียนจอมพระประชาสรรค์ สังกัดสำนักงานเขตพื้นที่การศึกษา
มัธยมศึกษา เขต 33

รายการ	n = 320		ระดับความ พึงพอใจ	การผ่านเกณฑ์ ประเมิน > 3.51
	\bar{X}	S.D.		
ด้านการบริหารจัดการ				
1. โรงเรียนมีนโยบายการดำเนินงานระบบการ ดูแลช่วยเหลือนักเรียน การเสริมสร้าง ทักษะชีวิต และการคุ้มครองนักเรียน	4.54	0.50	มากที่สุด	ผ่าน
2. โรงเรียนให้ความสำคัญต่อการดูแล ช่วยเหลือนักเรียนตามสภาพปัญหาและ บริบทของสถานศึกษา	4.57	0.50	มากที่สุด	ผ่าน
3. โรงเรียนดำเนินงานระบบการดูแลช่วยเหลือ นักเรียนในสถานศึกษาอย่างมีประสิทธิภาพ	4.63	0.48	มากที่สุด	ผ่าน
4. โรงเรียนดำเนินการเสริมสร้างทักษะชีวิต และการคุ้มครองนักเรียนอย่างเป็นรูปธรรม	4.59	0.49	มากที่สุด	ผ่าน

ตารางที่ 33 (ต่อ)

รายการ	n = 320		ระดับความ พึงพอใจ	การผ่านเกณฑ์ ประเมิน > 3.51
	\bar{X}	S.D.		
5. ครูมีความตระหนัก มีความรู้ ความเข้าใจ ระบบการดูแลช่วยเหลือนักเรียน การ เสริมสร้างทักษะชีวิต และการคุ้มครอง นักเรียน	4.57	0.50	มากที่สุด	ผ่าน
6. ภาศึเครือข่ายทุกภาคส่วนมีส่วนร่วมในการ ส่งเสริม สนับสนุน ป้องกัน ช่วยเหลือ และ คุ้มครองนักเรียนร่วมกับสถานศึกษาอย่างมี ประสิทธิภาพ	4.57	0.60	มากที่สุด	ผ่าน
7. ภาศึเครือข่ายมีส่วนร่วมในการนิเทศ ติดตาม ตรวจสอบและประเมินผลการ ดำเนินงานระบบการดูแลช่วยเหลือนักเรียน การเสริมสร้างทักษะชีวิตและการคุ้มครอง นักเรียนอย่างต่อเนื่อง	4.57	0.60	มากที่สุด	ผ่าน
8. โรงเรียนมีสารสนเทศที่เกี่ยวข้องกับระบบ การดูแลช่วยเหลือนักเรียน	4.63	0.48	มากที่สุด	ผ่าน
ด้านกระบวนการระบบการดูแลช่วยเหลือนักเรียน				
9. การวิเคราะห์ข้อมูลนักเรียนเป็นรายบุคคลมี ความจำเป็นและเหมาะสมในการพัฒนา คุณภาพผู้เรียน	4.57	0.50	มากที่สุด	ผ่าน
10. การเยี่ยมบ้านนักเรียน การติดต่อ ผู้ปกครองมีความเหมาะสมและเป็น ประโยชน์ต่อการให้การดูแลช่วยเหลือ นักเรียน	4.57	0.50	มากที่สุด	ผ่าน
11. การประชุมผู้ปกครองชั้นเรียนช่วยให้ ผู้ปกครองเข้าใจและตระหนักถึง ความสำคัญของการดูแลช่วยเหลือ นักเรียน	4.56	0.57	มากที่สุด	ผ่าน

ตารางที่ 33 (ต่อ)

รายการ	n = 320		ระดับความ พึงพอใจ	การผ่านเกณฑ์ ประเมิน > 3.51
	\bar{X}	S.D.		
12. ผู้ปกครองมีส่วนร่วมในกิจกรรมส่งเสริม และพัฒนาผู้เรียน ซึ่งเป็นประโยชน์ ช่วย พัฒนานักเรียนได้ดี	4.55	0.57	มากที่สุด	ผ่าน
13. ผู้ปกครองมีส่วนร่วมในกิจกรรมการ ป้องกันและแก้ไขปัญหาผู้เรียน	4.57	0.50	มากที่สุด	ผ่าน
14. ผู้ปกครองมีส่วนรับรู้ข้อมูลการส่งต่อ นักเรียน ภายใน/ภายนอก	4.61	0.49	มากที่สุด	ผ่าน
ด้านผลลัพธ์ที่เกิดขึ้นต่อนักเรียน				
15. การดำเนินงานระบบการดูแลช่วยเหลือ นักเรียน การเสริมสร้างทักษะชีวิต และ การคุ้มครองนักเรียนมีผลต่อการพัฒนา คุณภาพนักเรียน	4.63	0.52	มากที่สุด	ผ่าน
16. นักเรียนทุกคนได้รับการดูแลช่วยเหลืออย่าง ทั่วถึง	4.62	0.49	มากที่สุด	ผ่าน
17. นักเรียนมีผลสัมฤทธิ์ทางการเรียนอยู่ใน ระดับที่สูงขึ้น	4.65	0.48	มากที่สุด	ผ่าน
18. นักเรียนมีความสามารถในการเรียนรู้อยู่ ในระดับที่ดีขึ้น	4.70	0.46	มากที่สุด	ผ่าน
19. นักเรียนมีคุณลักษณะอันพึงประสงค์ที่ดี ขึ้น	4.66	0.47	มากที่สุด	ผ่าน
20. จำนวนนักเรียนที่จบการศึกษาเป็นไปตาม เป้าหมายที่สถานศึกษากำหนด	4.63	0.48	มากที่สุด	ผ่าน
21. อัตราการลดลงของนักเรียนออกกลางคัน	4.65	0.55	มากที่สุด	ผ่าน
22. นักเรียนกลุ่มเสี่ยง/กลุ่มมีปัญหา มีจำนวน ลดลง	4.65	0.55	มากที่สุด	ผ่าน
23. นักเรียนสามารถดูแลช่วยเหลือตนเองได้ ตามวัย	4.69	0.46	มากที่สุด	ผ่าน

ตารางที่ 33 (ต่อ)

รายการ	n = 320		ระดับความ พึงพอใจ	การผ่านเกณฑ์ ประเมิน > 3.51
	\bar{X}	S.D.		
24. นักเรียนรู้จักดูแลสุขภาพอนามัยของ ตนเอง	4.53	0.50	มากที่สุด	ผ่าน
25. นักเรียนมีความมั่นคงทางอารมณ์ มีมนุษย สัมพันธ์ที่ดี สามารถปรับตัวเป็นแบบอย่าง ที่ดี และให้คำแนะนำแก่ผู้อื่นได้	4.70	0.46	มากที่สุด	ผ่าน
26. โรงเรียนมีภาพลักษณ์ที่ดีและมี ความสัมพันธ์ที่ดีต่อภาคีเครือข่ายนำไปสู่ ความร่วมมือด้านต่างๆ	4.64	0.48	มากที่สุด	ผ่าน
เฉลี่ย	4.61	0.32	มากที่สุด	ผ่าน

จากตารางที่ 33 พบว่า ผลการประเมินความพึงพอใจของผู้ปกครองนักเรียนต่อโครงการพัฒนาระบบการดูแลช่วยเหลือนักเรียนโรงเรียนจอมพระประชาสรรค์ สังกัดสำนักงานเขตพื้นที่การศึกษามัธยมศึกษา เขต 33 โดยรวมมีความพึงพอใจอยู่ในระดับมากที่สุด ($\bar{X} = 4.61$, S.D. = 0.32) ผ่านเกณฑ์การประเมินที่กำหนดไว้ โดยประเด็นการประเมินที่มีระดับความพึงพอใจสูงสุด คือ (1) นักเรียนมีความสามารถในการเรียนรู้อยู่ในระดับที่ดีขึ้น (2) นักเรียนมีความมั่นคงทางอารมณ์ มีมนุษยสัมพันธ์ที่ดี สามารถปรับตัวเป็นแบบอย่างที่ดี และให้คำแนะนำแก่ผู้อื่นได้ มีความพึงพอใจอยู่ในระดับมากที่สุด ($\bar{X} = 4.70$, S.D. = 0.46) และประเด็นประเมินที่มีระดับความพึงพอใจต่ำสุด คือ นักเรียนรู้จักดูแลสุขภาพอนามัยของตนเอง มีความพึงพอใจอยู่ในระดับมากที่สุด ($\bar{X} = 4.53$, S.D. = 0.50)

ตารางที่ 34 ผลการประเมินความพึงพอใจของนักเรียนต่อโครงการพัฒนาระบบการดูแลช่วยเหลือ
นักเรียนโรงเรียนจอมพระประชาสรรค์ สังกัดสำนักงานเขตพื้นที่การศึกษามัธยมศึกษา
เขต 33

รายการ	n = 320		ระดับความ พึงพอใจ	การผ่านเกณฑ์ ประเมิน > 3.51
	\bar{X}	S.D.		
ด้านการบริหารจัดการ				
1. โรงเรียนมีนโยบายการดำเนินงานระบบการดูแลช่วยเหลือนักเรียน การเสริมสร้างทักษะชีวิต และการคุ้มครองนักเรียน	4.62	0.49	มากที่สุด	ผ่าน
2. โรงเรียนให้ความสำคัญต่อการดูแลช่วยเหลือนักเรียนตามสภาพปัญหาและบริบทของสถานศึกษา	4.59	0.49	มากที่สุด	ผ่าน
3. โรงเรียนดำเนินงานระบบการดูแลช่วยเหลือนักเรียนในสถานศึกษาอย่างมีประสิทธิภาพ	4.60	0.53	มากที่สุด	ผ่าน
4. โรงเรียนดำเนินการเสริมสร้างทักษะชีวิต และการคุ้มครองนักเรียนอย่างเป็นรูปธรรม	4.58	0.49	มากที่สุด	ผ่าน
5. ครูมีความตระหนักรู้ มีความรู้ ความเข้าใจ ระบบการดูแลช่วยเหลือนักเรียน การเสริมสร้างทักษะชีวิต และการคุ้มครองนักเรียน	4.64	0.48	มากที่สุด	ผ่าน
6. ภาควิชาช่วยทุกภาคส่วนมีส่วนร่วมในการส่งเสริม สนับสนุน ป้องกัน ช่วยเหลือ และคุ้มครองนักเรียนร่วมกับสถานศึกษาอย่างมีประสิทธิภาพ	4.62	0.49	มากที่สุด	ผ่าน
7. ภาควิชาช่วยมีส่วนร่วมในการนิเทศ ติดตาม ตรวจสอบและประเมินผลการดำเนินงานระบบการดูแลช่วยเหลือนักเรียน การเสริมสร้างทักษะชีวิตและการคุ้มครองนักเรียนอย่างต่อเนื่อง	4.63	0.48	มากที่สุด	ผ่าน

ตารางที่ 34 (ต่อ)

รายการ	n = 320		ระดับความ พึงพอใจ	การผ่านเกณฑ์ ประเมิน > 3.51
	\bar{X}	S.D.		
8. โรงเรียนมีสารสนเทศที่เกี่ยวข้องกับระบบ การดูแลช่วยเหลือนักเรียน	4.59	0.49	มากที่สุด	ผ่าน
ด้านกระบวนการระบบการดูแลช่วยเหลือนักเรียน				
9. นักเรียนให้ความร่วมมือกับครูประจำชั้น ครูที่ปรึกษาในการให้ข้อมูลที่เป็นประโยชน์ ต่อตนเองและผู้อื่น	4.64	0.48	มากที่สุด	ผ่าน
10. นักเรียนเข้าร่วมกิจกรรมการเยี่ยมบ้าน นักเรียน	4.65	0.58	มากที่สุด	ผ่าน
11. การประชุมผู้ปกครองชั้นเรียนช่วยให้ ผู้ปกครองเข้าใจและตระหนักถึง ความสำคัญของการดูแลช่วยเหลือนักเรียน	4.63	0.68	มากที่สุด	ผ่าน
12. นักเรียนเข้าร่วมในกิจกรรมส่งเสริมและ พัฒนาผู้เรียนซึ่งเป็นประโยชน์ ช่วยพัฒนา นักเรียนได้ดี	4.67	0.51	มากที่สุด	ผ่าน
13. นักเรียนเข้าร่วมในกิจกรรมการป้องกัน และแก้ไขปัญหานักเรียน	4.68	0.50	มากที่สุด	ผ่าน
14. นักเรียนร่วมรับรู้ข้อมูลการส่งต่อนักเรียน ภายใน/ภายนอก	4.65	0.51	มากที่สุด	ผ่าน
ด้านผลลัพธ์ที่เกิดขึ้นต่อนักเรียน				
15. การดำเนินงานระบบการดูแลช่วยเหลือ นักเรียน การเสริมสร้างทักษะชีวิต และการ คุ้มครองนักเรียนมีผลต่อการพัฒนาคุณภาพ นักเรียน	4.56	0.53	มากที่สุด	ผ่าน
16. นักเรียนทุกคนได้รับการดูแลช่วยเหลืออย่าง ทั่วถึง	4.69	0.54	มากที่สุด	ผ่าน
17. นักเรียนมีผลสัมฤทธิ์ทางการเรียนอยู่ใน ระดับที่สูงขึ้น	4.59	0.49	มากที่สุด	ผ่าน

ตารางที่ 34 (ต่อ)

รายการ	n = 320		ระดับความ พึงพอใจ	การผ่านเกณฑ์ ประเมิน > 3.51
	\bar{X}	S.D.		
18. นักเรียนมีความสามารถในการเรียนรู้อยู่ในระดับที่ดีขึ้น	4.70	0.50	มากที่สุด	ผ่าน
19. นักเรียนมีคุณลักษณะอันพึงประสงค์ที่ดีขึ้น	4.59	0.49	มากที่สุด	ผ่าน
20. จำนวนนักเรียนที่จบการศึกษาเป็นไปตามเป้าหมายที่สถานศึกษากำหนด	4.62	0.49	มากที่สุด	ผ่าน
21. อัตราการลดลงของนักเรียนออกกลางคัน	4.58	0.56	มากที่สุด	ผ่าน
22. นักเรียนกลุ่มเสี่ยง/กลุ่มมีปัญหา มีจำนวนลดลง	4.64	0.55	มากที่สุด	ผ่าน
23. นักเรียนสามารถดูแลช่วยเหลือตนเองได้ตามวัย	4.60	0.49	มากที่สุด	ผ่าน
24. นักเรียนรู้จักดูแลสุขภาพอนามัยของตนเอง	4.59	0.49	มากที่สุด	ผ่าน
25. นักเรียนมีความมั่นคงทางอารมณ์ มีมนุษยสัมพันธ์ที่ดี สามารถปรับตัวเป็นแบบอย่างที่ดี และให้คำแนะนำแก่ผู้อื่นได้	4.58	0.49	มากที่สุด	ผ่าน
26. โรงเรียนมีภาพลักษณ์ที่ดีและมีความสัมพันธ์ที่ดีต่อภาคีเครือข่ายนำไปสู่ความร่วมมือด้านต่าง ๆ	4.61	0.53	มากที่สุด	ผ่าน
เฉลี่ย	4.62	0.32	มากที่สุด	ผ่าน

จากตารางที่ 34 พบว่า ผลการประเมินความพึงพอใจของนักเรียนต่อโครงการพัฒนาระบบการดูแลช่วยเหลือนักเรียนโรงเรียนจอมพระประชาสรรค์ สังกัดสำนักงานเขตพื้นที่การศึกษามัธยมศึกษา เขต 33 โดยรวมมีความพึงพอใจอยู่ในระดับมากที่สุด ($\bar{X} = 4.62$, S.D. = 0.32) ผ่านเกณฑ์การประเมินที่กำหนดไว้ โดยประเด็นการประเมินที่มีระดับความพึงพอใจสูงสุด คือ นักเรียนมีความสามารถในการเรียนรู้ในระดับที่ดีขึ้น มีความพึงพอใจอยู่ในระดับมากที่สุด ($\bar{X} = 4.70$, S.D. = 0.50) และประเด็นประเมินที่มีระดับความพึงพอใจต่ำสุด คือ การดำเนินงานระบบการดูแลช่วยเหลือ

นักเรียน การเสริมสร้างทักษะชีวิต และการคุ้มครองนักเรียนมีผลต่อการพัฒนาคุณภาพนักเรียน มีความพึงพอใจอยู่ในระดับมากที่สุด ($\bar{X} = 4.56$, S.D. = 0.53)

สรุปผลการประเมินโครงการ

ตารางที่ 35 สรุปผลการประเมินโครงการพัฒนาระบบการดูแลช่วยเหลือนักเรียน

โรงเรียนจอมพระประชาสรรค์ สังกัดสำนักงานเขตพื้นที่การศึกษามัธยมศึกษา เขต 33

รายการ	n	\bar{X}	S.D.	ระดับ การประเมิน	การผ่านเกณฑ์ ประเมิน > 3.51
ด้านบริบท	136	4.64	0.40	มากที่สุด	ผ่าน
ด้านปัจจัยเบื้องต้น	136	4.43	0.38	มากที่สุด	ผ่าน
ด้านกระบวนการ	123	4.51	0.05	มากที่สุด	ผ่าน
ด้านผลผลิต					
- ผลการประเมินด้านผลผลิต	123	4.71	0.21	มากที่สุด	ผ่าน
- ผลการประเมินความพึง พอใจ	635	4.59	0.04	มากที่สุด	ผ่าน
ค่าเฉลี่ย		4.58	0.12	มากที่สุด	ผ่าน

จากตารางที่ 35 พบว่า ผลการประเมินโครงการพัฒนาระบบการดูแลช่วยเหลือนักเรียน โรงเรียนจอมพระประชาสรรค์ สังกัดสำนักงานเขตพื้นที่การศึกษามัธยมศึกษา เขต 33 โดยรวมมีผลการประเมินอยู่ในระดับมากที่สุด ($\bar{X} = 4.58$, S.D. = 0.12) ผ่านเกณฑ์การประเมินที่กำหนดไว้ เมื่อพิจารณาแต่ละด้าน พบว่า ด้านผลผลิต มีผลการประเมินอยู่ในระดับมากที่สุด ($\bar{X} = 4.67$, S.D. = 0.11) รองลงมา คือ ด้านบริบท ($\bar{X} = 4.64$, S.D. = 0.40) ด้านกระบวนการ ($\bar{X} = 4.51$, S.D. = 0.05) และ ด้านปัจจัยเบื้องต้น ($\bar{X} = 4.43$, S.D. = 0.38) มีผลการประเมินอยู่ในระดับมาก ตามลำดับ